

## EL CAMINO DE SAN VICENTE MARTIR (Roda de Isábena –Valencia)

### Etapa 1: PALMA - RODA DE ISÁBENA – AINSA (55 km)

Sobre una elevada atalaya que domina buena parte del curso del río Isábena, la localidad de Roda es el pueblo más pequeño de España que cuenta con una iglesia-catedral. Llegaremos hasta aquí por las carreteras N-123 y A-2211 entre Barbastro y Graus, donde poco antes de la salida de su población, hay que desviarse a derecha siguiendo la A-1605 que remonta el río Isábena y que sin problemas y por unos bellos paisajes nos conducirá hasta Roda. Carretera de montaña, recién ampliada y asfaltada, que es una



delicia recorrer, sobre todo cuando recordamos la anterior.

En el siglo X fue capital del condado de Ribagorza y sede episcopal, por lo que se levantó, por dos veces, la catedral de Roda, de estilo románico, entre los siglos X y XII. El primer templo fue consagrado en el año 956. En el año 1006 el hijo de Almanzor, Abd El Malik, saqueó la villa destruyendo la primitiva catedral. En 1010, recuperada Roda de Isábena por los cristianos, comenzó la construcción de la segunda catedral, que fue consagrada en el año 1030. La catedral de Roda ejerció como tal hasta el año 1149, año en que su jurisdicción

eclesiástica pasó a Lérida una vez fue reconquistada por los cristianos. Situada muy cerca del río Isábena, en el antiguo condado de Ribagorza, uno de los originarios en la formación del Reino de Aragón. La localidad de Roda se alza sobre un promontorio que domina el acceso al valle del Isábena, pues en el siglo X era un lugar fortificado, que establecía una atalaya de vigilancia entre los dominios de la Taifa de Zaragoza y el condado referido, que más tarde se integraría en el Reino de Aragón. A mediados del siglo X esta pequeña localidad se convirtió en sede episcopal y capital política del condado de La Ribagorza. Pero el traslado de la sede episcopal a Lérida y luego a la diócesis de Barbastro-Monzón alejó de esta localidad el esplendor pasado. La desamortización y un saqueo de Erik el Belga la despojaron de su rico patrimonio. No obstante, Roda, con su Catedral de San Vicente mártir conservan todavía vestigios de su rico pasado.

Salimos de Roda por pista hasta Esdolomada. Después carretera comarcal hasta cerca de Merli, continuamos por pista siguiendo el trazado del barranco de Bacamorta hasta encontrarnos con otra comarcal en Casa Matías que la seguimos hasta Morillo de Liena donde cogemos la A-139 por la derecha hacia Campo. Si no tenemos necesidad de llegar a Campo cruzamos el Río Ésera al encontrarnos con la N-260 antes de Campo. A partir de aquí continuamos por la N-260 hasta Ainsa. (podemos escaparnos de la nacional un tramo de unos 3 km después de Foradada de Toscar para después volver a ella).



**Ainsa:** Está situado en el alto Pirineo de Huesca, en la comarca del Sobrarbe. Es, junto con Boltaña, la cabeza histórica de la misma, del antiguo condado de Sobrarbe. Su núcleo original, que se emplaza en un promontorio sobre la confluencia de los ríos Cinca y Ara, está formado por dos calles casi paralelas, la calle Mayor y la de Arriba, y por la plaza Mayor que se sitúa a continuación del castillo y éste enfrente de la explanada donde la leyenda sitúa el milagro de la aparición de la cruz de fuego sobre una carrasca que dio la victoria a las tropas cristianas al mando del rey García Jiménez. Con clara distribución medieval, el casco histórico de Ainsa está declarado Conjunto Histórico-Artístico desde 1965. Actualmente es un centro turístico de relevancia en toda España.

**etapa 2: AINSA – HUESCA (110 KM)** salimos de Ainsa por la comarcal A-2205 por la que transitamos durante los primeros 20 km hasta para acercarnos al P.N. de la Sierra y Cañones de Guara, pasando antes por la poblaciones de Guaso, Latorrecilla y



Arsua puerta de entrada al P.N. Entramos en el parque por la A-2205 siguiendo el Barranco de la Selva, en unos 10 km llegamos a Barcalo pasando antes por Almazorre, ya en el interior del P.N. En la actualidad este Parque Natural ocupa un amplio territorio entre el Somontano oscense y de Barbastro, y las estribaciones de la cordillera pirenaica. Su valor ecológico está fuera de toda duda, y su protección se ha intensificado desde que en 1990 recibió tal figura de protección, dado que el elevado número de visitantes que recibe podía hacer peligrar sus muchos puntos de interés. Estos valores principalmente residen en su imponente paisaje kárstico, ya que la sierra se ve surcada por cuatro ríos principales: el Flumen, el Guatizalema, el Alcanadre y el Vero, los cuales a su paso dejan peculiares formas geológicas como dolinas, grutas, simas y espectaculares cañones propicios para la práctica del barranquismo.

Estos cañones son el aspecto más conocido de la Sierra de Guara, pero hay otros, como la abundancia de bosques de carácter mediterráneo, que se alternan con los pastizales, sobre todo en el entorno de la cima más elevada del Parque, el Tozal de Guara con 2.077 metros de altura, y ciertos reductos de bosques de carácter atlántico. Y a este interés se suma que la Sierra de Guara es una de las zonas protegidas más importantes de Europa como reserva de aves rupícolas, todas aquellas que anidan en roquedos inexpugnables.

A la salida de Bárcaro abandonamos la A-2205 y cogemos por la izquierda una pista por la que continuamos atravesando el PN durante unos 8 km hasta salir del mismo en las inmediaciones de Asque. Después continuamos por pista en dirección a Alquézar



que se encuentra a unos 5 km tras cruzar el Río Vero. **Alquézar** se encuentra situada entre los profundos barrancos de la Sierra de Guara, excavados por las aguas del río Vero. Sobre la población se alza el castillo colegiata de Santa María la Mayor, y a sus pies se encuentra la villa, que conserva su sabor medieval, conservado con mimo a lo largo de los años. La villa de Alquézar está considerada como Conjunto Histórico Artístico. El paisaje, la historia, el arte y la leyenda se funden en Alquézar, formando un conjunto sorprendente y único. La villa de Alquézar se localiza en el último tramo del cañón del río Vero, en un entorno paisajístico impresionante. Alquézar ofrece a sus visitantes múltiples alternativas como barranquismo,

espeleología, escalada, excursiones a caballo o en bicicleta.

Tenemos una alternativa más salvaje con un track “dibujado” por mí para al entrar en el PN irnos hacia el Oeste adentrándonos en el parque subiendo a buscar la Cañada de Sierra Sevil sobre los barrancos/cañones del río Balcez y que aterriza también en Alquézar.

A partir de Alquézar el camino bordea el PN en dirección noroeste por carreteras comarcales pasando por Aldeahuesca, Alberuela, río Isuala, Bierge, río Alcanadre, Morrano, Yaso Bastarás, río Formiga, río Calcón, Aguas, río Gautizalema, Sipán, Bandaliés y entramos en Huesca por la N-240 tras unos 60 km de carretera.



**Huesca:** Cabecera de Comarca de la Hoya de Huesca y capital provincial, es una tranquila población de casi cincuenta mil habitantes que basa su actividad, primordialmente, en los servicios y en el comercio. Es una ciudad bimilenaria que tuvo gran importancia en la época iberorromana. Durante el siglo XI fue sitiada y reconquistada a los musulmanes por Pedro I en 1096. En Huesca se puede realizar un viaje en el tiempo en forma de visita monumental, al encontrarse en sus calles un buen abanico de muestras artísticas de varias épocas y estilos: románico en San Pedro el Viejo o San Miguel, gótico en la Catedral, renacentista en el Ayuntamiento y en varias casas solariegas, barroco en Santo Domingo y San Lorenzo o modernismo en el Casino. Celebra sus fiestas patronales en honor de San Lorenzo del 9 al 15 de agosto, catalogadas de Interés Turístico Nacional y su patrón menor es San Vicente, festejado el 22 de enero. En primavera, la

Semana Santa oscense tiene la catalogación de Interés Turístico de Aragón. Por otro lado, la ciudad goza de una notable actividad cultural, encabezada por iniciativas como el Festival de Cine, la Feria de Teatro, el Festival de Oralidad ‘Huesca es un Cuento’, el Festival multidisciplinar de muestras artísticas Periferias u Okuparté.

**Etapa 3: HUESCA – ZARAGOZA (89 km).** El camino baja del Prepirineo y se adentra en la Depresión del Ebro, gran parte del recorrido entre las dos ciudades aragonesas transcurre por vías pecuarias que transcurren siguiendo la ribera o valle del río



Gallego de norte a sur hacia su desembocadura en el Ebro a la altura de la capital maña.

Salimos de Huesca siguiendo el trazado de la Cabañera Real de Huesca que durante unos 20 km escasos transcurre cercana a la nacional y a la autovía, aunque sería más correcto decir que éstas transcurren pegadas a la Cabañera, hasta el pueblo de Almudévar donde podremos contemplar sus típicas bodegas-cuevas.

Tras atravesar Almudévar el camino cambia de vía pecuaria y continua por la Cabañera Real de Lupiñén unos 7,5 km más, a continuación abandonamos la pecuaria por una pista a la



derecha que en unos 6 km nos lleva a encontrarnos con la comarcal A-1209 y ya por ésta en unos 2 km llegamos a Gurrea del Gállego que se ve atravesado por el río Sotón antes de su desembocadura en el río Gállego el cual bordea el pueblo.

Tras la oportuna visita a Gurrea y su Iglesia parroquial románica de San Nicolás de Bari continuamos recorriendo el precioso valle del Gállego por pistas hacia las poblaciones de El Temple primero y después Ontimar. Desde Ontimar al pueblo de Zuera son unos 9 km por pista entre el Gállego y la autovía hasta entrar en el pueblo por la N-330A que usurpó el trazado a la cabañera real. En Zuera podemos visitar el Arco de la Mora que data de la ocupación



musulmana en la Edad Media. La Calzada romana en el monte de Zuera, restos de la que pasaba de Gallicum (actual Zuera) e iba de Osca (Huesca) a Caesaraugusta ( Zaragoza)

Iglesia parroquial dedicada a San Pedro, con fábrica primitiva mudéjar de los siglos XII y XIII, aunque con importantes alteraciones, sobre todo a partir del siglo XVI. La torre, que fue destruida por un rayo en el siglo XIX, se reconstruyó a finales de los años noventa en estilo neogótico. Durante diferentes obras de restauración, es de destacar que ha salido a la luz un arco románico y restos de pintura mudéjar que pueden datar del siglo XII. El Mausoleo a Odón de Buen y Parque del Gállego.



El camino continúa por la Cañada real de Huesca siguiendo la ribera del Gállego por el trazado de la Cañada Real de Huesca y en unos 10 km llegamos a Villanueva del Gállego que se localiza en el centro de la Depresión del Ebro. Una comunidad de monjes cistercienses habitaron en la Torre Guallart hasta su traslado al Monasterio de Rueda. Su Iglesia del Salvador se levantó sobre una anterior de estilo mudéjar destruida en la Guerra de la Independencia de la que se conserva una torre parcialmente reconstruida siguiendo ese mismo estilo. Es famosa la producción de chorizo, longaniza y Morcillas de Aragón, amparados por la fórmula “C” de Calidad.



Desde Villanueva nos quedan unos 15 km por pistas y carreteras comarcales para llegar al polígono industrial de la Cogulluda en la entrada de **Zaragoza**. Ciudad milenaria por la que han pasado la práctica totalidad de las civilizaciones que han dominado la Península Ibérica y de las que quedan restos y monumentos, a pesar del destructivo efecto que tuvieron para el patrimonio arquitectónico los sitios que padeció durante la Guerra de la Independencia. Los tres principales lugares de interés son:

La Catedral-Basílica de Nuestra Señora de El Pilar, constituye el templo barroco más grande de España. En su interior destacan



los frescos de Goya y Francisco Bayeu, entre otros. Asimismo alberga grandes obras de arte como el Retablo del altar Mayor de Damián Forment, la sillería del coro del siglo XVI, y la Santa Capilla, obra del barroco español del siglo XVIII.

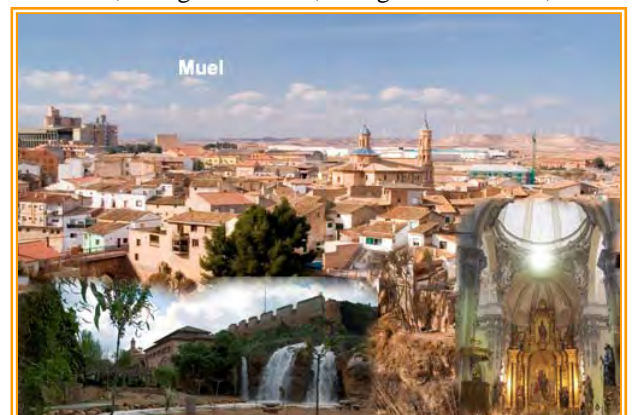
La Catedral del Salvador (La Seo), recientemente restaurada y mezcla de estilos (románico, gótico, mudéjar y barroco) está construida sobre los restos de la mezquita de época musulmana y ésta, a su vez, sobre un templo romano. Sobresale del exterior: el cimborrio, el ábside, y muro mudéjar, declarados Patrimonio Mundial de la Humanidad por la UNESCO, y la torre barroca. El interior es un auténtico museo de arte e historia: el retablo gótico del altar mayor, el órgano, el coro, el conjunto de capillas renacentistas y barrocas o el impresionante Museo de Tapices son algunos ejemplos.

El Palacio de la Aljafería: construcción árabe que fue palacio del rey Al-Muqtadir de la taifa de

Saraqusta en el siglo XI. También lo utilizaron algunos reyes de Aragón como Pedro IV el Ceremonioso y Fernando el Católico, entre otros. Posteriormente se le dio uso como sede de la Inquisición y hoy lo es de las Cortes de Aragón. Destacan en él el patio rodeado de arcos de herradura entrelazados con yeserías, el mihrab, y la planta superior, de factura renacentista, con la gran escalera de acceso y el salón del trono.

No obstante, aparte de estos tres monumentos Zaragoza dispone de un gran patrimonio distribuido entre las siguientes “zaragozas”: Zaragoza romana, Zaragoza medieval y mudéjar, Zaragoza renacentista, Zaragoza barroca, Zaragoza neoclásica, Zaragoza modernista y Zaragoza contemporánea.

**Etapa 4: ZARAGOZA – CALAMOCHA (119 ó 140 km)** Salimos de Zaragoza desde la catedral en dirección al cementerio, antes pasamos por el parque de Pignatelli y cruzamos al canal imperial de Aragón. Desde el cementerio vamos en busca de la cañada real de Torrero por la que nos adentramos en la población de Cuarte de Huerva y continuando por camino hasta Maria de Huerva a unos 20 km de la capital maña. Continuamos unos 5 km siguiendo la ribera del río Huerva y pasamos por el yacimiento celtibérico Contreiba Belaisca antes de llegar a la población de Botorrita donde nos montamos en el Cordel de Mozota por el que pedaleamos unos 7 km para llegar a **Muel**. Los orígenes de la villa de Muel se remontan posiblemente al siglo I d.C, momento en el





que se erige una presa romana en la cuenca del río Huerva para regular el abastecimiento de agua a la ciudad de Caesaraugusta. El

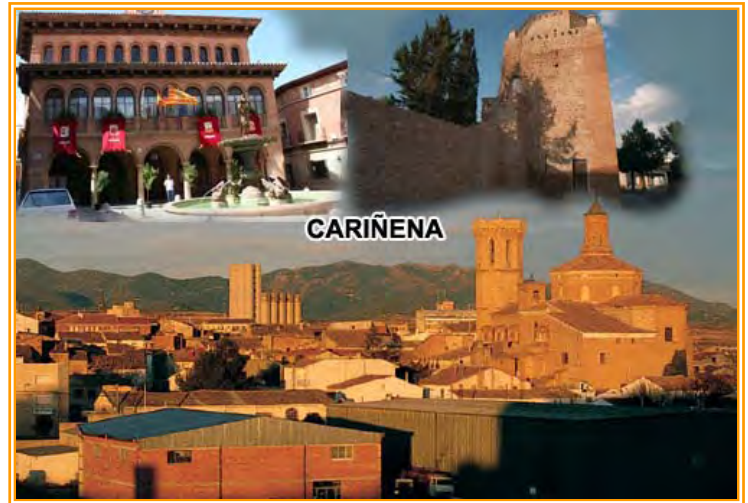


La Asunción - Longares

nombre de la villa no se conoce bien de donde procede, aunque su significado fonético en árabe significa "centro comercial". Es famosa por su cerámica de color azul, blanca, y verde; por el parque, la cascada y por las pinturas de Goya realizadas en la ermita de Nuestra Señora de la Fuente. Francisco de Goya recibió en encargo en 1770 de pintar las "pechinas" o áreas de cruce entre los pilares y la bóveda, representando en ellas, cuatro padres de la Iglesia: San Agustín, San Ambrosio, San Gregorio y San Jerónimo. Estas cuatro pinturas fueron realizadas al óleo, técnica que le permitió una rápida realización. Los bocetos proceden de modelos de Francisco Bayeu y estos mismos serían utilizados en 1773 para la realización de otra serie en la Iglesia Parroquial de Remolinos (Zaragoza).

Seguimos el camino por el Cordal de Mozota que en unos 11 km nos acerca a Longares entre los ríos Huerva y Jalón, en la comarca del Campo de Cariñena. Su paisaje, caracterizado por su llano suelo, de tonalidad ocre y rojiza, cuya policromía se enciende con el verdor de los majuelos, se extiende bajo la presidencia de la Sierra de Algairén. Después de Longares unos 8 km por el camino del plano alto nos llevan hasta **Cariñena** el centro de la región vitivinícola de la Denominación de Origen homónima, en la comarca de Campo de Cariñena. En la que podremos contemplar la Iglesia parroquial barroca con torre gótica anterior. Restos de la muralla de la que queda un torreón, pequeña iglesia mudéjar en la calle mayor y el

Ayuntamiento de estilo aragonés. Cada año para la fiesta de la vendimia, la fuente de la mora en la plaza frente al ayuntamiento, mana vino por sus caños. La historia de Cariñena ha estado estrechamente vinculada al mundo del vino, su principal estandarte. Pero no sería suficiente. Torres, iglesias, palacios... son el resumen de un rico pasado que hunde sus raíces en la prehistoria, cuando estas tierras ya eran el principal camino que unía el Ebro con el interior peninsular. Celtas, musulmanes y cristianos roturaron y labraron estas tierras. Gentes que trabajaban para su señor o para su rey. El resurgir y declinar demográfico y económico de Cariñena, desde el último tercio del siglo XIX, cuando se consagra el monocultivo vitícola, ha ido asociado a la coyuntura del sector. Estas tierras perdieron población por la emigración en la década de los veinte y de los sesenta. Este proceso envejeció la población, pero los cambios económicos a partir de los años 80, apostando por vinos de calidad y una mecanización integral, buscando un mercado cada vez más extenso, han permitido que parte de la población se fije.



Después de Cariñena tenemos 9 km de caminos para llegar a la localidad de Encinacorba y desde aquí el camino oficial da un



rodeo hace el este en un viaje de ida y vuelta a Paninza. He "dibujado" una alternativa para recortar este rodeo al que no se le ve una justificación razonable. Así pues a la salida de Encinacorba cogemos un camino que cruza el río Frasno y se dirige al encuentro de la vía férrea y encontramos de nuevo con el trazado del track original. Continuamos por caminos y senderos pasando cerca por algunas Parideras y bajar a la localidad de Mainar, a unos 15 km de Encinacorba. Desde Mainar tenemos unos 8 km de camino paralelo a la nacional para alcanzar **Retascón** municipio de la comarca del Campo de Daroca, ubicado en las cercanías del puerto que lleva su nombre, dentro de la subcomarca del Campo de Romanos. Encontraremos su casco urbano en una hondonada, adaptándose al desnivel. En él destaca la iglesia parroquial de la Asunción como la obra más significativa. Se trata de un templo barroco, erigido en el siglo XVIII en el solar

donde se ubicaba el anterior templo mudéjar. De éste conserva diversos retablos datados en los siglos XV y XVI. Destaca el de la Virgen María, tanto por atribuirse al maestro de Langa, como por la sorprendente representación de la Virgen, vestida de luto. En el antiguo camino a Daroca se halla "el peirón", pues no se conserva más que uno, reformado recientemente. En sus cuatro hornacinas muestra las esculturas de los cuatro patronos de la localidad: San Bartolomé, San Blas, San Cristóbal y Santa Bárbara. El sendero GR-90, Tierras del Moncayo y Sistema Ibérico Zaragozano atraviesa el municipio. Una vía de la que disfrutarán, no sólo los amantes del senderismo, sino cualquier visitante que decida recorrer estas magníficas tierras en contacto directo con la naturaleza. Salimos de Retascón por la Rambla de la Mina y en unos escasos 5 km llegamos a **Daroca** fundada por los musulmanes alrededor del año 800. Su extraordinaria situación, en la cuenca del Jiloca y





en el centro de dos importantes ejes de comunicación, la configuraron rápidamente como una de las principales ciudades del territorio y durante toda la Edad Media se mantuvo como una de las principales referencias comerciales y culturales del Reino de Aragón. Así, al resguardo de su impresionante recinto amurallado, Daroca alberga un patrimonio artístico y cultural de primer orden -fue declarado conjunto histórico artístico nacional en 1967- en el que puede rastrearse toda la evolución del arte cristiano medieval. Iglesias, palacios, las mismas callejuelas o los imponentes torreones de la muralla son testimonio del esplendoroso pasado de la ciudad.



Después de Daroca continuamos unos 12 km por caminos que siguen la ribera del río Jiloca hasta **Báguena** municipio turolense que pertenece a la comarca de Jiloca. Dicen que el pueblo nació alrededor de una fortaleza edificada en el término del pueblo, denominada El Vayo y que fue posteriormente ocupada por la orden denominada Los Templarios quienes a cambio de una cierta protección conseguían una mano de obra muy barata y alimentos suficientes para su subsistencia. Unos 3 km después

siguiendo la ribera del Jiloca nos encontramos con **Burbáguena** donde hallamos edificaciones de gran belleza, pertenecientes a los siglos XVI y XVII y estilo renacentista aragonés. Junto a la iglesia hay uno de los palacios que el marqués de Montemuzo poseía en la zona que destaca por su buen estado de conservación. De otros dos sólo quedan diversos restos y el cuarto desapareció hace tiempo. El conjunto de la población aparece dominado por las ruinas de un castillo del siglo XII y la iglesia parroquial. Del castillo se conservan algunos lienzos de muralla y tres torres de pequeño tamaño. El templo, por su parte, está dedicado a Nuestra Señora de Los Ángeles y data del siglo XVIII. Fue construido en sillería y presenta una esbelta y hermosa torre de ladrillo, de estilo barroco-mudéjar.



Desde Burbáguena a Calamocha tenemos dos alternativas, una seguir el track oficial en una ida y vuelta hacia Cutanda que suma unos 34 km para llegar a Calamocha, la otra seguir por la N-234 durante 12 km siguiendo la ribera del Jiloca hasta Calamocha, supongo que todo dependerá de las ganas de la hora y del cansancio por los km acumulados. La visita a Cutanda no parece tener nada del otro mundo.

**Calamocha**, Su motor económico actualmente son las industrias agroalimentarias, como los numerosos secaderos en los que se produce Jamón de Teruel. Además, Calamocha es el centro comercial y de servicios más importante de la zona. La localidad se encuentra situada en el corredor carretero y ferroviario que une Zaragoza con Valencia, así como el Cantábrico con el Mediterráneo. Encrucijada de caminos de Aragón, se halla al lado mismo de la carretera nacional 234 entre Teruel y Zaragoza. Por este mismo punto pasaba hace 2000 años la calzada romana que unía Zaragoza y Córdoba. De aquella época se conserva en perfecto estado el bello puente romano sobre el río Jiloca. Los árabes permanecieron aquí durante ocho siglos, durante los cuales dejaron buena parte de su cultura, desarrollaron un complejo sistema de regadío y hasta dieron nombre a la población: Calatmussa "Castillo de Muza". El Cid Campeador situó en ella sus cuarteles, concretamente sobre el alto de El Poyo. A escasa distancia libró la famosa batalla de Tevar contra Ramón Berenguer II, Conde de Barcelona. Alfonso I "El Batallador" cristianizó estas tierras a partir de 1123, repoblándolas con sus leales navarros y gascones. En 1222 tuvo lugar en Calamocha un dramático encuentro entre Jaime I "El Conquistador" y D. Pedro de Ahones, reacio éste último a la expansión hacia el Mediterráneo pretendida por el joven monarca. El 16 de diciembre de



1706 se dio una terrible batalla entre las tropas del archiduque Carlos y los partidarios de Felipe V en la llamada guerra de Sucesión tras la muerte del último de los Austrias, Carlos II. La suerte aquí favoreció a los carlistas, quedando el campo de batalla sembrado de cadáveres de ambos bandos.

**5 Etapa: CALAMOCHA – VILLARROYA DE LOS PINARES (103 KM).** Tras continuar unos km hacia el sur el camino continúa por el norte de la provincia de Teruel con un giro hacia el este buscando lo que los lugareños llaman el Altiplano y después la Comarca del Maestrazgo de Teruel todo ello en el Parque Cultural del Maestrazgo que se configura en torno al río Guadalope y sus afluentes, abarcando 43 municipios repartidos en seis comarcas de la provincia de Teruel: Andorra - Sierra de Arcos, Bajo Aragón, Cuencas Mineras, Gúdar - Javalambre, Maestrazgo y Comunidad de Teruel, que conforman un vasto territorio con una amplia herencia patrimonial, tanto cultural como natural, en la cual se combinan la impresionante geología y los yacimientos arqueológicos con valiosos ejemplos del gótico levantino, la arquitectura renacentista y el barroco.

La etapa sigue la ribera del Jiloca y en 5 km llegamos a la pedanía de Poyo del Cid. Se habla de la relación entre la localidad y Rodrigo Díaz, según algunas teorías, el Cid pudo utilizar la fortificación que se hallaba en uno de los cerros entre los que se encuentra el municipio como centro de operaciones para organizar a su ejército que conseguiría, en la primavera del año 1089, derrotar en la Batalla de Tévar al Conde de Barcelona Berenguer Ramón.



A 2 km del Poyo nos encontramos **Fuentes Claras** que se sitúa a ambas márgenes del río Jiloca, sobre una llanura; en la margen derecha está el núcleo principal y al otro lado del río, junto al ferrocarril, se ubica el barrio de la Virgen de los Navarros (el Santo).



Dentro del pueblo destaca sobretodo la parroquia de San Pedro, templo gótico-renacentista del siglo XVI, con una nave y capillas entre los contrafuertes. Además existen tres ermitas dentro del casco urbano: la de la Virgen de los Navarros, la de San Salvador y la de San Ramón Nonato. En 3 km escasos llegamos a Caminreal y poco después a Torrijo y tras 4 km por carretera comarcal llegamos a **Monreal del Campo** el viajero deberá cruzar alguna de las largas calles que corren perpendiculares a la carretera y entrar en el núcleo antiguo, fácilmente localizable gracias a su solitaria torre campanario, divisible desde muchos puntos de la localidad. La torre actual se asienta

sobre un montículo: este lugar es el origen de Monreal, pues en él se construyó por orden de Alfonso I el Batallador un pequeño castillo que, a principios del siglo XII, constituía un puesto de avanzada en la amplia llanura del Jiloca, y un bastión defensivo frente a la vanguardia almorávide. Del viejo castillo no queda nada desde la base de la torre puede adivinarse, en la alineación de las calles colindantes, la planta del castillo y sus murallas, también desaparecidas. En las inmediaciones de la torre campanario y de la iglesia barroca, el viajero podrá ver algunos ejemplos relevantes de casas señoriales aragonesas de los siglos XVI, XVII y XVIII. Una de ellas es hoy Casa de la Cultura y sede del Museo del Azafrán, en el que se albergan herramientas y utensilios que se empleaban en el siglo pasado en el cultivo y comercialización del azafrán. Desde Monreal el viajero puede dirigirse a un humedal denominado los Ojos del río Jiloca,



producto de un curioso fenómeno natural, y situado a escasos dos kilómetros del pueblo. Esta zona es punto de descarga de aguas subterráneas que dan lugar a manantiales conectados entre sí en forma de rosario, y que constituyen el nacimiento natural del río Jiloca.



Después de Monreal el camino gira hacia el este en busca del altiplano y el Parque cultural del Maestrazgo. Salimos por el camino de Argente y tenemos unos 14 km picando hacia arriba para llegar a **Bueña**. Todo aquel que se acerca a Bueña, siempre se lleva algo nuevo, la imagen de la ermita, el trabajo de reciclaje de aquel hombre que ha dedicado toda su jubilación a reciclar, crear y construir todo aquello que le venía a la imaginación, sin mas material que los desechos de los demás y el árido paisaje montañoso que la envuelve. También podemos realizar una visita a uno de los enclaves

más interesantes de su historia pasada, el yacimiento de Megaplanolites Ibericus, esos "gusanos" que tanto han dado que hablar en la región.

Después de Bueña el camino sigue subiendo unos 3 km con algunas rampas superiores al 10 % hasta coronar un collado para a continuación crestear un poco y bajar a los Llanos de Visiedo, antigua superficie erosiva recubierta por sedimentos detríticos terciarios y cuaternarios que por su plenitud constituye la zona principal de cultivo. Llegamos a **Argente**, hacia el este y noreste de se extienden las sierras de Palomera-Lidón, que superan en esta zona los 1.400 m de altitud. Testimonio del pasado de esta localidad son los restos de su castillo, erigido con toda probabilidad en el siglo XIV, en los agitados años de la guerra de los Pedros. De él nos han llegado algunos lienzos confundidos entre las viviendas, así como una robusta torre de planta cuadrada y base en talud, que dada su proximidad a la iglesia se utilizó como campanario tras abrir dos huecos semicirculares. El conjunto ha sido recientemente restaurado. La iglesia



dedicada a Santa María la Mayor, es una sencilla construcción del siglo XVII, de tres naves. Tras la guerra civil fueron renovadas las cubiertas, con bóvedas de arista, correspondiendo, por cada tramo de la nave central, dos capillas a cada lado en las naves laterales. En el presbiterio figura lo más sobresaliente del templo, un retablo del siglo XVI procedente de la derruida ermita de San Roque. Continúa el camino unos escasos 6 km para llegar a **Visiedo** Como la mayor parte de las poblaciones del Altiplano turolense o Campo de Visiedo, fundamenta su economía en el cultivo de cereal. Dentro del casco urbano hallaremos la iglesia de San Pedro, erigida en 1954, al ser volada la antigua durante la Guerra Civil, pues sirvió como polvorín. Más significativos artísticamente hablando son los restos del recinto fortificado medieval del siglo XIV. Fue construido durante la Guerra de los Dos Pedros, por Bernardo de Cabrera, lugarteniente de Pedro IV. Se trata de una fortificación, de planta cuadrangular que presenta una torre como remate de cada esquina. El municipio cuenta, además, dos ermitas erigidas en honor a Santa Bárbara y la Virgen del Carmen, del siglo XVIII. En la segunda de ellas se guarda una hermosa imagen de la Virgen del Rosario que data del siglo XVI. La de Santa Ana, también del siglo XVIII, se halla hoy en ruinas.



Salimos de Visiedo por la comarcal Te 07 y en unos 11 km llegamos a la localidad de **Fuentes Clientes**. Su economía se basa en el cultivo ecológico de cereales y leguminosas, entre las que destacan las lentejas, pues están amparadas bajo la Denominación de Origen Agricultura Ecológica. También es un área interesante para la caza de especies como el jabalí y la liebre. El casco urbano,





Fuentes Calientes

junto al barranco de la Vega, conserva buenos ejemplos arquitectónicos, sobre todo, la iglesia parroquial de Nuestra Señora de la Asunción. Se trata de una obra del siglo XVI, de la que sobresale una hermosa torre. Otra construcción interesante es el ayuntamiento, con la característica lonja (siglo XVI) en la planta inferior. En los alrededores disfrutaremos de parajes magníficos, molino harinero de agua, de principios del siglo XVIII el paraje del molino con "el pantano" donde se almacena el agua que viene de las fuentes por el arroyo de la Vega, Manantial de las Fuentes. Además, hay que añadir que pertenece al Parque Cultural del Maestrazgo. Salimos de Argente por carretera comarcal y en unos 3 km cruzamos la N-420 y cogemos un camino que nos lleva en subida a coronar un collado un par de km en sube y baja e iniciamos la bajada a **Galve** que llegamos por carretera, localidad conocida en

toda Europa por sus valiosos restos de dinosaurios. Cuenta con un Parque Paleontológico que incluye un museo y algunas reproducciones de estos animales prehistóricos a tamaño natural. El Museo Paleontológico se sitúa en la calle San Joaquín 1, bajos, y alberga restos fósiles encontrados en el término municipal. Dispone de un servicio de visitas guiadas. Fuera del museo, se pueden realizar diversas rutas señalizadas, entre las que destacamos: Ruta del río Alfambra, donde se encuentran las reconstrucciones de los dinosaurios Iguanodon y Aragosaurus a escala real. Ruta de las huellas de los dinosaurios, en la cual se visitarán los yacimientos de Las Cerradicas y los Corrales del Pelejón, con excelentes icnitas (huellas fosilizadas de dinosaurios).

Para finalizar se puede visitar el pueblo, donde destacaremos la iglesia parroquial, el puente y el horno cerámico. Cuenta con una mesa de interpretación de la población, en el Parque Paleontológico.



Galve

A la salida de Galve el camino inicia otra subida y tras coronar se monta en una carretera comarcal por la sigue unos 9 km para llegar a **Camarillas**. Situado en el Sistema Ibérico, a una altitud de 1314 m. El punto más alto es la Muela a 1454 m, junto al río Pinilla (también llamado Camerón), afluente del río Alfambra. Destaca su arquitectura civil (Casa Miedes y Casa Barberanes, el Granero del Obispo, su acueducto medieval, el castillo y su "nevero") y religiosa (San Cristóbal, San Roque y la Virgen del Campo, así como la iglesia, que ha perdido su bóveda y techumbre). Domina la población el Castillo. Se trata de un recinto circular construido durante la Guerra de los Dos Pedros. En la base de la torre se conserva la primitiva iglesia, de mediados del siglo XVI.

Salimos de Camarillas, siguiendo la A-2403 en dirección sur. En apenas 600 m, nos desviamos a la izquierda por el antiguo Camino de Camarillas a Miravete. A unos 1200 m desecharemos un desvío a la izquierda. Seguimos recto. A unos 1300 m



Camarillas

nuevo desvío a la izquierda que también desechamos. Estamos en la Loma del Pozo Botero. El camino sigue en dirección sur. Otros 1300 m. Desvío a la izquierda que tomamos en dirección este. Unos 500 m más y llegamos a la Masía de Cañadas Altas. A continuación Masía de Cañadas Bajas. Cruce de caminos que tomamos a la derecha en dirección sur y nos acerca al Corral de Majadica de Alegre. Un poco antes, nuevo cruce que tomaremos a la izquierda en dirección S.E. Remontamos en dirección N. y pasamos por las masías de Majadica del Lugar y del Regajo, ambas a la izquierda de nuestra marcha. Frente a nosotros, a menos de 1 km, **Miravete de la Sierra**, entramos en la Comarca del Maestrazgo, Esta villa de la provincia de Teruel está situada al pie de la Sierra de Lastra (Sistema Ibérico), en el curso alto del río Guadalope. La población se encuentra en las inmediaciones de la Sierra de Gúdar, escoltada por el monte de San Cristóbal y la ermita que lleva su mismo nombre y al cobijo de la depresión del Guadalope que baña su margen contraria. Sus tierras fueron reconquistadas por Alfonso I el Batallador, y más tarde



Miravete de la Sierra

adjudicadas al rey Jaime I, quien las aprovechó para su solaz y caza del jabalí. El camino continúa por carretera siguiendo la ribera en dirección sur del río Guadalope y en unos 7 km llegamos a **Villarroya de los Pinares**, situado en la comarca del Maestrazgo, en la parte septentrional de la sierra de Gúdar, junto al río Guadalope. Desde hace décadas, el municipio experimenta una gradual despoblación de su territorio, en paralelo al envejecimiento de sus habitantes, así como ha ocurrido en tantos otros lugares de vocación principalmente agrícola y ganadera, situados en las mesetas y sierras de la España interior. Fue declarado Conjunto Histórico-Artístico en 1982. Numerosos edificios históricos del caso urbano están coronados con escudos antiguos e inscripciones. La iglesia gótica de la localidad, construida en 1459 y



Villarroya de Los Pinares



dedicada a la Virgen de la Asunción, tiene un notable ábside poligonal y una galería porticada. La ermita levantada en honor al patrono del lugar, San Benón, se levanta en las inmediaciones de la localidad. También, en las cercanías de ésta, se encuentra el castillo en ruinas que perteneciera a Jaime I de Aragón.

**6ª Etapa: VILLARROYA DE LOS PINARES – MORELLA (82 Km)** Salimos de Villarroya por la comarcal A-226 y nos dirigimos a coronar el techo de la ruta a 1700 mt de altura, son unos 7 km de subida, la carretera va picando hacia arriba durante unos 9 km escasos hasta coronar el collado, a la izquierda dejaremos, primero la Masía de Jacinta y después la de Peñarroya, ~~pero después tenemos la alternativa de abandonar el asfalto y subir por una pista a la izquierda que pasa por la Casa de Cabrero con~~



~~unas pendientes bastantes respetables, se trata de 1,5 km con un promedio del 14%.~~ La carretera alcanza la misma altura pero con el doble de km. Pasamos el barranco del Cañadizo y coronamos el collado e iniciamos la bajada siguiendo el barranco del Losar y después la carretera se inclina hacia el este cruzando varios barrancos en busca de la ribera del río Pitarque y el pueblo de **Fortanete**, considerado como "La Joya Oculta del Maestrazgo". Un pequeño pueblo serrano, que antaño fue villa bien poblada y próspera. El pueblo se haya situado en el valle del Río Fortanete, entre dos robustas alineaciones montañosas, la Sierra de La Cañada y las Sierras de Tarascón y Las Lastras con cumbres que sobrepasan los 1800 metros de altitud.

La etapa continúa por carretera A-226 hasta Cantavieja, los primeros km en subida buscando un collado que bordea la sierra y el pico Rocha, luego la etapa va perdiendo altura hasta llegar a **Cantavieja**, precioso pueblo del Maestrazgo de Teruel al que se accede tras una vertiginosa bajada tras haber atravesado lo

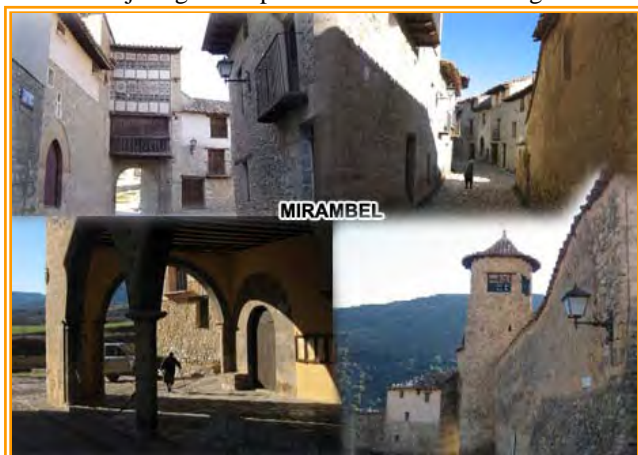
que los lugareños llaman el "altiplano" a unos 1.200 km de altitud por pueblos en pendiente de encanto ancestral y hace su entrada en la historia gracias a la Reconquista pues la Orden del Temple la situó como el lugar más importante de su entorno.

Según la leyenda, su castillo fue construido por Aníbal, quien llamó al lugar Cartago Vetus. La ciudad fue un enclave musulmán hasta la conquista cristiana en 1169 por parte de Alfonso II de Aragón.

Durante la Baja Edad Media, Cantavieja fue cabeza de la Baylía de Cantavieja, administrada por los caballeros templarios. Recibió su Carta Puebla en 1225. La villa fue posesión de la Orden de San Juan tras la desaparición de la Orden del Temple. El comercio de lana y la ganadería hicieron que durante el siglo XVIII la población prosperara económicamente, y son de este siglo los principales edificios que se conservan. La ciudad fue un importante enclave carlista durante la Primera Guerra Carlista, hasta el punto que el general Ramón Cabrera, apodado El Tigre del Maestrazgo, la convirtiera en la capital de la Comandancia General del Maestrazgo. La ciudad fue fortificada y también sirvió de cuartel al general Marco de Bello durante la Tercera Guerra Carlista. Goza de una imponente muralla pues fue fortificada en 1835. En 1981 fue declarada Conjunto Histórico Artístico por su interés monumental arquitectónico y su rico pasado histórico.



Continuamos por la A-226 durante unos 15 km más, atravesando barrancos y bordeando cerros siguiendo el curso del río Cantavieja seguimos perdiendo altura hasta llegar a **Mirambel** el último pueblo de nuestra ruta en la Comunidad Aragonesa. Las



primeras referencias a esta villa se sitúan ya en el siglo XII, tiempo de su reconquista, encomendada a los Templarios y perteneciente a la Baylía de Cantavieja. En el año 1157 el Rey Alfonso II concede a Mirambel el Fuero Libre y en el 1234 el Maestre de la Orden del Temple otorga a Mirambel la "Carta Puebla" que reguló el derecho de frontera. Su historia corre pareja a la de todo el Maestrazgo. Así, pasará a manos de la Orden de San Juan del Hospital después de la extinción del Temple. En el siglo XIX sufrirá los terribles episodios de las Guerras Carlistas del Maestrazgo, siendo numerosas las leyendas y las huellas que se conservan de este periodo en la Villa. En el año 1980 se declara Conjunto Histórico Artístico al pueblo de Mirambel, por ser "Villa cargada de historia, conservando en su totalidad el recinto amurallado y las notables construcciones, sin alterar la imagen y el ambiente Medieval" y "Europa Nostra" (Asociación Internacional) concedió en el año 1981 la medalla de Oro a la Villa de Mirambel por las tareas de restauración. La medalla la

entregó personalmente S.M. la Reina Doña Sofía. Como agradecimiento, se le concede a S.M. la Reina el título de "Hija Adoptiva de Mirambel". A la salida de Mirambel tenemos la opción de darnos un calentón subiendo por un sendero 1 km escaso hasta el Mas de Virgos para luego bajar de nuevo 1,5 km por pista para volver a encontrarnos con la A-226 por donde continuamos la etapa 1 km más para abandonar Aragón y entrar en la Comunidad Valenciana por la provincia de Castellón. Durante unos 4,5 km pedalearemos por la ribera del Cantavieja esquivando el asfalto de la comarcal CV-120 hasta llegar a La Mata de Morella. Hasta Tododella tenemos unos 5 km por la comarcal siguiendo el Cantavieja a cuyo caudal se le ha sumado la del río de La Cuba a la altura de La Mata. Hay un trayecto de ida vuelta para visitar Tododella que en función del tiempo y la hora podríamos "esquivar".



La etapa continúa cruzando el río para subirse por la vía pecuaria Vereda del Tosal Gross a Mirambel que en poco más de 3 km nos adentra en **Forcall** municipio de la comarca montañosa de Los Puertos de Morella.

Su nombre probablemente proviene de la horca que forman los ríos (Bergantes, Cantavieja y Caldés) de ellos, el más caudaloso es el río Cantavieja, aunque una parte del año estén secos superficialmente. Durante el conflicto por la sucesión del rey Martín el Humano, Forcall encabezó, como en otras muchas ocasiones, la oposición de las aldeas frente a Morella. Alcanzó su autonomía municipal en 1691 de manos del rey Carlos II. Fue zona de actuación carlista durante el siglo XIX. Forcall, pueblo de acusada personalidad y centro geográfico de la comarca y de los pueblos vecinos de Aragón, vivió días de pujanza que todavía hoy podemos recrear paseando por sus calles y plazas y contemplando su patrimonio como la **Plaza Mayor**. (Siglo XVI) un interesante conjunto monumental, tanto por sus dimensiones, como por su estructura porticada con soportales formados por arcos de medio punto y sus casas palacio de entre las que destacan la Casa de la Vila, antiguo almadín y actual Ayuntamiento, original edificio (siglos XVI-XVII) en cuya fachada sobresale una doble escalera voladiza, sobre arco de medio punto, única en la Comunidad Valenciana, y que alberga en su planta baja la antigua Iglesia de San Miguel



(siglo XV) y el actual Mesón de la Vila. **Palacio de Oset-Miró**. (Siglo XVI). Estupendo ejemplar del siglo XVI, con artístico alero de talla, puertas y artesanados interiores. Son interesantes también las casas solariegas de los Fort, Maçaners, Berga, así como el Forn de la Vila (siglo XIII), el horno más antiguo de Europa en funcionamiento, y el conjunto de San José y el Calvario, el más monumental de la provincia. **Moleta dels Frares** ciudad amurallada ibero-romana.

La etapa continúa unos 12 km alternando pista y asfalto en dirección sureste siguiendo la ribera del río Bergantes hasta remontar a la colina donde se dibuja erguida la silueta de **Morella**, capital de la comarca de Los Puertos de Morella, en pleno Maestrazgo, un auténtico pueblo medieval, rodeado por una muralla de cerca de 1.500 metros de longitud y en el interior de la muralla las calles son estrechas con preciosos rincones y una fenomenal iglesia gótica. Presidiendo el pueblo, un sólido castillo testigo de múltiples batallas, y muy pocas veces conquistado por su especial ubicación. Es un placer callejear por Morella visitando sus múltiples tiendas de artesanía local. Fue destruido en parte durante las guerras carlistas. Morella tiene en su interior una auténtica joya arquitectónica, la Basílica Arciprestal de Santa María La Mayor, con un magnífico órgano en pleno funcionamiento y el único coro circular existente en España, también de estilo gótico, que se encuentra sobreelevado en el centro de la nave principal y al cual se accede por una escalera de caracol de increíble belleza. Otros puntos de interés son el Acueducto de Santa Lucía, El Ayuntamiento y sus casas solariegas.



**7ª Etapa: MORELLA – LAS COVES DE VINROMÁ (98 Km)** La etapa sale de Morella pasando por la ermita de Sta. Lucía y



después se monta en la N-232 durante un par de km para abandonarla por la derecha hacia otra ermita donde ya cogemos camino. A partir de aquí tenemos unos 19 km barranqueando (el barranco de la Carcellera de Terme, el de la Serra, el de la Font de Teis, .) hasta llegar a **Vallibona**, un pequeño municipio en la comarca de Los Puertos de Morella. Situado en las montañas de Benifasar a orillas del río Cérvol en el sector oriental de la comarca, es una población de origen musulmán, aunque conserva un topónimo valenciano de origen latino. Vallibona que es un tesoro natural debajo del valle. Desde aquí existen muchas tierras de cultivo en bancales que trepan por las montañas, algunos de ellos ocupados por olivos centenarios de impresionantes troncos a los que nos vamos a familiarizar por estas tierras pues les llaman la Ruta de los Olivos Milenarios. Salimos de Vallibona por el camino que lleva a Rodell y que durante los primeros 14 km circula encajonado entre el río

Cérvol y las paredes de la depresión del altiplano. Al llegar al Mas Els Talás nos retiramos del río subiendo al altiplano para bordear el pico Mola la Pena y en unos 9,5 km llegamos a **Rosell** en la comarca del Bajo Maestrazgo situado en el sector septentrional de la comarca en el límite con la provincia de Tarragona. Atraviesan su término los ríos Cérvol y Cenja. La etapa gira hacia el sur y continúa poco más de 8 km por el camino hasta **Canet lo Roig**. Con la reconquista (siglo XIII) esta zona quedó convertida en la frontera entre cristianos y musulmanes, y en consecuencia, en área de luchas y conflictos. Cuando los Hospitalarios de la orden de San Juan adquirieron por donación de Jaime I el castillo de Cervera del Maestre con todos sus territorios, entre los que figuraba Canet, construyeron una fortaleza-iglesia en lo alto de la colina sobre el antiguo poblamiento. Lógicamente eligieron la altura al igual





que los primitivos pobladores por su situación estratégica. Dicha fortaleza-iglesia, según afirma Viciana, fue fundada en 1288 con licencia del comendador de Cervera, Guillén de Monsorín. Con lo que volvió a urbanizarse la colina 1.500 años después de haber sido abandonada por sus antiguos moradores para establecerse en el llano. De este modo se fundó, creció y evolucionó Canet lo Roig en la que podría llamarse fase nueva o moderna, a través de la cual ha llegado a la actualidad. Fue señorío de la Orden de Montesa desde inicios del siglo XIV hasta el XIX. El año 1540 el último Gran Maestre de la Orden, Francesc Llançol, la convirtió en villa independiente.

De Canet salimos por la comarcal CV-113 y a unos 4 km nos encontramos con un cruce donde nos tenemos que plantear la conveniencia de visitar Traiguera en un viaje de ida vuelta de unos 9 km en total. **Traiguera** está situada al norte de la provincia de Castellón, en pleno corazón del Bajo Maestrazgo. La villa está orientada hacia el sur aprovechando la pendiente de la montaña, mientras por el mediodía las calles y casas aprovechan la inclinación del terreno, cortado bruscamente su lado norte por un espolón, donde se conservan restos de lienzos de muralla medieval y un portal que cerraba el recinto amurallado. Se encuentra el monumental Real Santuario de Nuestra Señora de la Salud, donde según cuenta la tradición, en el siglo XIV, tuvo lugar la aparición a dos pastores de una imagen mariana, dentro del manantial de aguas curativas que allí se encuentra. Desde entonces, los romeros de numerosos municipios del entorno, recorren todos los años este camino, jalonado por siete cruces de término que simbolizan los Siete Dolores de la Virgen.



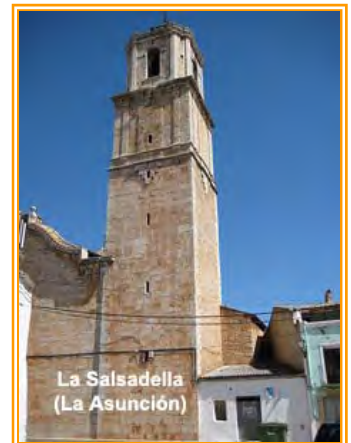
De vuelta al cruce, la etapa continúa unos 9 km por caminos hasta llegar a **Sant Mateu**, la capital histórica del Maestrazgo, en la época medieval se convierte en un importante centro comercial, ganadero y artesanal desde donde se exportaba la lana de los rebaños de la zona a los telares de la Florencia y su región. Sus



monumentos clave son la Iglesia Arciprestal símbolo de la arquitectura gótica en la Comunidad Valenciana y una magnífica plaza junto a multitud de casas señoriales blasonadas. En época romana ya existía un asentamiento en el actual

emplazamiento de la población, hecho confirmado por los hallazgos hechos el año 1925 en unas obras de canalización de aguas en la calle Sto. Domingo. Este asentamiento debería ser pequeño y tendría que estar relacionado con el paso de la Vía Augusta por lo que actualmente es la población. Después de Sant Mateu tenemos 6 km de camino llano para llegar a **La Salsadella** ubicada sobre terreno elevado en la falda occidental de las Atalayas de Alcalá. Paisaje con vegetación típicamente mediterránea como olivos, almendros, frutales, destacando la afamada cereza.

La etapa continúa en descenso durante algo más de 14 km coqueteando con la comarcal CV-10 circulando por camino, algún tramo de la cañada real de la Bassa Llor, otros de la Vereda de Los



Romanos y alguno por el asfalto de la comarcal a **Les Coves de Vinromá** ya en la comarca de Plana Alta, en la entrada del pueblo nos encontramos con la ermita de San Vicente Ferrer, construida a principios del siglo XVII, ya que en la parte superior de la portada aparece inscrito el año 1614. Y puede haberse edificado en conmemoración del segundo aniversario del paso del santo por estas tierras. Adosada al edificio estaba la vivienda del ermitaño, pero después de muchos años de abandono, se procedió a una rehabilitación, y se suprimió la vivienda, dejando al descubierto los contrafuertes, y además, se ha incidido en los alrededores, creando un espacio lúdico. La economía de Les Coves de Vinromá se basa tradicionalmente en la agricultura de secano predominando los cultivos de olivos, almendros y algarrobos, aunque el sector más importante es el de la ganadería avícola y porcina, al contar con numerosas granjas. Existen también industrias cerámicas y textiles dedicadas a la confección. Recientemente ha entrado en funcionamiento una fábrica de palas para aerogeneradores.



**8ª Etapa: LAS COVES DE VINROMÁ - CHILCHES (98 Km)** A estas alturas posiblemente ya nos habremos encontrado con las señalizaciones de la célebre Vía Augusta que ya nos acompañará en línea recta hasta Valencia. **La Vía Augusta** fue la calzada romana más larga de Hispania con una longitud aproximada de 1.500 km que discurrían desde los Pirineos hasta Cádiz, bordeando el Mediterráneo. Es una de las vías más estudiadas, más transitadas y mejor conocidas desde la antigüedad, en parte gracias a que aparece muy habitualmente en testimonios antiguos como los Vasos Apolínares y el Itinerario de Antonino. Partía en la actual localidad de La Junquera, siendo una prolongación de la Vía Domitia, que bordeaba la costa del sur de la Galia hasta Italia. Constituyó el eje principal de la red viaria en la Hispania romana. A lo largo de las épocas ha ido recibiendo diferentes nombres como Vía Hercúlea o Vía Heráclea, Camino de Aníbal, Vía Exterior, Camino de San Vicente Mártir y Ruta del Esparto. El emperador Augusto le daría nombre, a raíz de las reparaciones que se llevaron a cabo bajo su mandato, cuando se convirtió en una importante vía de comunicaciones y comercio entre las ciudades y provincias y los puertos del Mediterráneo. Actualmente las carreteras N-IV N-420, N-340 y la Autopista del Mediterráneo (A-7, AP-7, A-70) siguen en muchos tramos el mismo itinerario que la Vía Augusta. De hecho, algunos tramos de la actual N-340 se utilizaron como calzada romana hasta principios del siglo



XX, siendo asfaltados en los años 20, durante la Dictadura de Primo de Rivera. A 18 km de Les Coves nos encontramos con el Arco Romano de Cabanes, donde nos plantearemos la posibilidad de ir a visitar el pueblo de **Cabanes** que se encuentra a poco más de 2,5 km del arco. La villa de Cabanes antiguamente estuvo amurallada, siendo su perímetro el recinto que conforma hoy el casco antiguo, en el que podemos encontrar: El Ayuntamiento de estilo mudéjar, (siglo XV) con ventanales góticos trilobulados y las grandiosas arcadas del interior del edificio, así como la famosa arcada o porche donde ejercía sus funciones del mustaçaf o almotacén.



Arco romano de Cabanes

Conserva todavía uno de los portales de las antiguas murallas en el barrio del Sitjar -de hondo sabor medieval- y varios hornos góticos. En un

bombardeo durante la Guerra Civil se destruyó la fachada de la calle San Vicente, que fue reconstruida en 1940. Recuperó su original belleza gótica en la restauración que se hizo en 1981. Bajo la antedicha arcada se encuentra la antigua cárcel de la villa de Cabanes. Iglesia S Juan Bautista del siglo XVIII, destaca por su colosal fachada barroca en la que encontramos una buena escultura del santo titular, obra del escultor Cristóbal Maurat i Marco (1755-1817). El interior, también barroco, de tres naves conforma uno de los templos más grandes de la diócesis. Ermita Fortificada de Albalat. Declarada Bien de Interés Cultural. Portal del Sitjar del s.XIV. Uno de los antiguos portales de la muralla medieval que rodeaba la Villa de Cabanes y el único que se conserva, ubicado en un barrio con hondo sabor medieval, donde también se conservan varios hornos góticos y casas con elementos medievales. Hasta el s.XVIII los portales de San Vicente y de San Antonio Abad tenían en su parte superior, recayente al interior de la población, capillas con las imágenes de sus respectivos titulares.



Cabanes

Después de derribarse las murallas, la imagen románica, de piedra, de San Antonio Abad fue colocada en una hornacina que entonces se hizo nueva en su calle. Esta imagen fue restaurada tras la Guerra Civil, rehaciéndole la cabeza, las manos y el cerdito. Durante el recorrido por las calles de Cabanes, encontraremos varias casas con elementos medievales.

El Torreón formaba parte de las antiguas murallas de la ciudad, su función sería la de vigilar la zona de Vall d'Alba. Aunque hoy en día está habilitada como vivienda, aún se puede observar su matacán en la esquina. Su estructura nos recuerda enormemente a las torres vigía de la costa de Cabanes.

La etapa vuelve a la Vía Augusta para entrar en la localidad **La Pobla Tornesa** justo en el límite del Parque Natural del Desierto de Las Palmas situado en la Comarca de la Plana Alta y cuyo



La Pobla Tornesa

nombre puede llevar a engaño. Fue declarado paraje natural por el gobierno valenciano el 16 de octubre de 1989. Quemado en diversas ocasiones 1985 y 1992 quedando como es evidente en poco bosque salvaje. El nombre del paraje es debido a la presencia de una orden mendicante carmelita, orden que denomina de esta manera a los espacios dedicados al retiro espiritual (los "Santos Desiertos"). La segunda parte del nombre se debe a la abundancia del palmito (*Chamaerops humilis*), única palmera endémica de Europa.



Borriol

La etapa continúa recorriendo de norte a sur la frontera o límite occidental del Desierto de Las Palmas para llegar a **Borriol**, situado entre la Serralada de les Palmes, y la sierra de Moró, en el sector SO de la comarca de la Plana Alta. La proximidad a la capital Castellón de la Plana hace que Borriol sea un dinámico pueblo, con una economía en expansión. Un paisaje de campos de secano con olivos y algarrobos, junto a las montañas del Paraje Natural del Desierto de las Palmas, conforman un paisaje típicamente mediterráneo. Desde Borriol la etapa desciende a la comarca de Plana Baja bordeando Castellón de la Plana para en unos 12 km entrar en **Villareal** por el Camí Real cruzando el río Mijares por el puente romano. La ciudad fue construida de forma curiosa pues era un rectángulo rodeado de murallas y cruzado por dos calles principales. En la intersección de estas dos calles, una plaza principal con arcos (Plaça de la Vila). Reforzando los muros exteriores, un foso



VILA-REAL



perimetral, puertas acorazadas y torres armadas en las esquinas. Con el incremento de la población se forzó a construir viviendas fuera de los muros de la ciudad. Destaca en la población su plaza porticada y la Magnífica Basílica de San Pascual. Además llegamos a ella en zonas repletas de naranjos y fábricas de azulejos. Dispone de un rico patrimonio histórico como: **Iglesia de la Sangre**. Único resto del siglo XVI es la fachada de la antigua iglesia de la Sangre, construida sobre solares de casas habitadas por judíos y de la que se mantiene el arco de medio punto con algunos motivos de la Pasión. **Ermitorio de la Virgen de Gracia**. Es un edificio muy representativo de la arquitectura popular mediterránea que alberga, junto a una importante muestra de azulejería medieval, renacentista y barroca y un museo etnológico, un gabinete de arqueología. Es interesante, por su completa decoración barroca, el pequeño oratorio que guarda la imagen de la Patrona. Las obras de la actual ermita se originaron en el siglo XVI y han sufrido, desde ese momento, numerosas modificaciones y ampliaciones. **Convento del Carmen**. Hoy parroquia y sede de una comunidad franciscana, es posible apreciar en su interior un bello claustro manierista de mediados del siglo XVII. **Iglesia arciprestal de San Jaime**. Monumental iglesia, la mayor de su categoría en España, dedicada al apóstol San Jaime, antiguo patrón del pueblo, fue construida entre 1752 y 1779. En noviembre de 2007 la iglesia se cerró al culto, debido a una intensa restauración, tras la cual en 2008 acogió la muestra de arte religioso "La luz de las imágenes". **Basílica menor y convento de clarisas de San Pascual Baylón** que guarda los restos de este santo. El templo actual es de reciente construcción ya que el anterior, de arte barroco, fue destruido en la Guerra Civil de 1936-39. Las dos torres de la basílica albergan 84 campanas cuyo bronce suma un peso total de 19,6 toneladas, 12 de las cuales son de volteo en la torre Este y el resto forman el carrillón de 72 campanas situado en la torre Oeste. Otros monumentos de carácter civil son: **Torre Motxa, Puente de Santa Quiteria sobre el Mijares. Les Argamasses y Els Arquets. Casa de l'oli.** (Archivo Histórico Municipal) **Casa de Polo.** (Museo de la Ciudad),



**Gran Casino**. Cabe destacar también los edificios que albergan el "**Casino Carlista**" y el edificio de la Caja de Ahorros de Villarreal ocupado luego por la "Caja de Valencia", y sede ahora de la entidad financiera Bancaja, así como el antiguo caserón de la familia Mundina en la calle Mayor, actualmente sede de la Universidad Popular Municipal.

Después de Villarreal conviene ignorar el track original y buscar el camí de Villarreal a Betxi que está mejor orientado con nuestro trayecto (el track da un rodeo con retroceso) **Betxi** está situado al pie de la Sierra del Espadán. Con la Sierra a nuestra derecha continuamos por la vía pecuaria Colada de los caminos de Betxi y La Vall d'Uixó durante unos 8 km para llevarnos a



**Villavieja (Vilavella)** en las estribaciones del Espadán en su aproximación a la costa. Después de Vilavella la etapa da un pequeño rodeo por las estribaciones del Espadán para volver a bajar a la huerta y dirigirse por caminos unos 14 km hasta **Chilches**, situada entre el mar y las montañas, en la llanura de la Plana. La existencia de Chilches se remonta a la época romana, siendo fundado en el año 201 A.C. Merecen especial mención el miliario que demuestra que por la población pasaba la Vía y la "Estatuilla de Mercurio", realizada en bronce. Con la caída del Imperio Romano y las posteriores invasiones musulmanas, se convirtió en una villa romano-musulmana constituida por cuatro alquerías. Fue conquistada por Jaime I en 1238, que la vendió un año después a Jaime Pérez de Daroca; retornó a la Corona y Jaime I la volvió a vender, esta vez a Francesc de Próxita, juntamente con otros lugares, que constituyeron la baronía de Almenara, posteriormente elevada a condado por Alfonso el Magnánimo. En 1256, fue saqueada e incendiada por los moriscos sublevados de la Sierra de Espadán. De nuevo, en 1583, fue devastada por piratas berberiscos que desembarcaron en su costa.

**9ª Etapa: CHILCHES - VALENCIA (56 Km)** Después de Chilches tenemos unos 18 km recorriendo la huerta valenciana hasta llegar a la monumental **Sagunto**. Esta es una ciudad cuya importancia histórica se manifiesta a través de sus más de dos mil años de existencia, así como por la conservación de grandes manifestaciones artísticas y culturales, que se corresponden con las diferentes culturas de los pueblos que en ella se asentaron y perduraron a lo largo de los siglos. Es la capital de la comarca del Campo de Murviedro, situada en las orillas de río Palancia en el norte de la Provincia de Valencia. La ciudad tiene dos núcleos



principales: el casco histórico o Sagunto-Ciudad, situado en la falda del castillo y del teatro romano, y Puerto de Sagunto, a 5 km del casco histórico. Los ciudadanos se encuentran repartidos entre estos 5 km que separan la playa del antiguo castillo romano, viviendo gran parte de ellos en el núcleo de Puerto de Sagunto. Sus monumentos más significativos son el Teatro Romano, que tuvo la mala suerte de soportar una actuación de rehabilitación nefasta para convertirlo casi en un teatro neoclásico, cubriéndolo de mármol y quitándole el esplendor ancestral que siempre tuvo y su Castillo que es un inmenso y enmarañado sistema defensivo de más de un kilómetro de longitud que se ciñe al cerro que domina la ciudad.



Durante la guerra de la independencia española Sagunto fue tomada por los franceses. En 1811 la ciudad fue sitiada durante 34 días, en los cuales unos 2.900 soldados españoles establecidos en el castillo se defendían de los ataques de los hombres del Mariscal Suchet. El 26 de octubre, el coronel Andriani, nombrado gobernador de la plaza, se rendía tras la derrota sufrida el día anterior por el ejército español en la llamada batalla de Sagunto. Los franceses reforzaron las defensas del castillo, desmocharon los campanarios y permanecieron en la villa hasta el 22 de mayo de 1814. En 1868, el nuevo Gobierno Provisional modificó el nombre de la ciudad, llamada Murviedro desde hacía más de diez siglos, por el antiguo nombre romano de Sagunto, siguiendo los cánones románticos y clasicistas de la época: se restituyó a Murviedro el glorioso nombre de Sagunto. Fue en Sagunto donde, en diciembre de 1874, se produjo el pronunciamiento militar encabezado por el general Martínez Campos, que puso fin a la I República y originó el periodo de la Historia de España conocida como Restauración borbónica. A principios del siglo XX se desarrolló una potente industria siderúrgica alrededor del Puerto de Sagunto, originando el actual núcleo urbano del Puerto. En los años 80, debido a la reconversión industrial y a la crisis económica, se cerró el último alto horno. La ciudad se declaró seguidamente como zona industrial, lo que favoreció una mayor diversificación de su sector productivo (cementos, química) y una especialización del sector sidero-metalúrgico, atrayendo las inversiones de grandes sociedades, como el grupo Arcelor o la Thyssen Krupp.

A unos 13 km de Sagunto y unos 2,5 km pasado Puçol, nos encontramos con el magnífico Monasterio de Santa María del Puig

que merece la pena visitar con su amplia explanada. El Real Monasterio de los Padres Mercedarios del Puig de Santa Maria. Está situado en el municipio de El Puig, comarca de l'Horta Nord. Fundado por voluntad del rey Jaume I el Conquistador en 1240. Su relevancia histórica viene por el hecho de que en 1237 en este lugar se libró la confrontación definitiva para la conquista de Valencia, la Batalla del Puig. La Virgen del Puig fue considerada durante siglos como la patrona de Reino de Valencia. Tal como relata el «Llibre dels Feys» en la colina frente a la cual se encuentra el monasterio se situaba el castillo de Enesa, fortaleza musulmana clave en la conquista de Balansiya (Valencia). La conquista de este, rodeada de una leyenda épica y religiosa, llevó al rey a la voluntad de fundar un monasterio precisamente en este lugar, haciendo donación de estas tierras a Arnau de Cardona, maestro de la Orden de la Mercé. De esta fundación inicial que sería una sencilla capilla de Reconquista no queda ningún vestigio, a excepción de la portada de la iglesia actual, pero que no está en su ubicación original. Ya en el último tramo del Camino y atravesando huertos de naranjos alcanzamos el fin de nuestro viaje en Valencia.



**THE END**



TRAZADO RUTA Y DISTANCIAS KILOMETRICAS:						ALTURAS		Etapa	km
DIA	TRAMO	KM	TOTAL	SUBE	BAJA	MAX.	MIN.		
24-jun	Roda Isábena-Campo	26,10	26,10	1.044	1.236	1.238	655	1	
	Campo-Ainsa	33,00	59,10	744	903	1.018	530	1	59
25-jun	Ainsa-Alquezar	47,00	106,10	1.270	1.170	889	476	2	
	Alquezar-Huesca	63,00	169,10	1.193	1.345	726	463	2	110
26-jun	Huesca-Zuera	58,00	227,10	325	523	498	272	3	
	Zuera-Zaragoza	31,00	258,10	130	197	295	192	3	89
27-jun	Zaragoza-Cariñena	52,00	310,10	734	355	591	213	4	
	Cariñena-Daroca	38,00	348,10	923	749	985	594	4	90
28-jun	Daroca-Calamocha	30,00	378,10	946	833	1.067	746	5	
	Calamocha-Argente	43,00	421,10	951	871	1.398	889	5	
	Argente-Galve	30,00	451,10	951	871	1.440	1.182	5	103
29-jun	Galve-Villarroya	30,00	481,10					6	
	Villarroya-Cantavieja	37,00	518,10	951	981	1.705	1.297	6	
	Cantavieja-Morella	45,00	563,10	865	894	1.704	1.296	6	112
30-jun	Morella-Rosell	45,00	608,10	1.239	1.706	1.122	445	7	
	Rosell-S.Mateu	33,00	641,10	478	606	458	263	7	78
01-jul	S.Mateu-Cabanes	44,00	685,10	341	399	345	180	8	
	Cabanes-Villareal	33,00	718,10	440	705	320	7	8	
	Villareal-Nules	19,00	737,10					8	96
02-jul	Nules-Valencia	68,50	805,60	353	346	70	2	9	69
	Totales			13.878	14.690				

Enrique Ariño, tlf. 630.088.225/973.691.039 taxi-furgo de El Pont de Suert  
J.Ramón Mascaray Navarro 608033723 Taxis de Graus 250€

- 23-06 Hospedería Roda De Isábena (Alberto) 974544554 (55€ HD + IVA)  
24-06 Hostel Pirineo Ainsa Avda.Sobrarbe7, 974500008 (Nieves) 42€HD (36,5€ x pers M.P.)  
25-06 Hostel El Centro (Sancho Ramirez 3) 974226823 Javier 45€ HD 57€ HT con Desy. e IVA  
26-06 Hotel Avd. Cesar Augusto 55 (Nicanor) 976439300 45€ HD 60€ HT con desy. e IVA  
27-06 Hotal Legido crta Sagunto-Burgos K 218, 976800050 (Pablo) 40 € HD y HT solo dormir  
28-06 Hostel Casa la Era, Plz la Era 2, 978776160, (Nati) 20€ x pers (2HD+1HI) solo aloj.m.  
29-06 H.La Muralla, C/Muralla 12, 964160243 (Antonio) 46€ HD 59€ HT con desy e IVA  
30-06 H.Montesa, Avda.Constitución 21, 964416000 (sergio) 1HD+1HT 20€ x pers con desy e iVA  
01-07 H.Pepe's Avd.Valencia 144, Nules, 964670332 (Mariano) 2HD(30€) 1HI 20€



## E-MAIL DEL PRESIDENTE DE LA ASOCIACIÓN (08-05-2008)

Estimado amigo Jorge ... agradecerte que os planteéis la decisión de ser de los pioneros de la ruta vicentina pues eso tiene una carga de romanticismo importante y por un camino que nos llena de ilusión y que estamos rescatando poco a poco de la historia para que se conozcan los maravillosos lugares que atraviesa...en la modalidad ciclista te confirmo la frase de 'más cemento que piedras' pues que la ruta sea ciclable es algo que nos ha preocupado desde el principio ... si te comento a continuación los recursos gratuitos para dormir y ducharse que podéis solicitar y que te confirmo que existen puesto que los usamos en verano para que lo tengas en cuenta a la hora de hacer vuestro recorrido . En todo caso en los pueblos donde no hay nada confirmado y donde quisierais quedaros funciona muy bien solicitar la hospitalidad peregrina al sacerdote , Alcalde o algún lugareño pues saben que de esta ruta depende su futuro y siempre habrá algún local para ducharse y echar el saco:

Roda de Isábena: Preguntar por Alcalde enfrente de la Catedral . Tiene un hostel allí.

Campo: Preguntar por el amable sacerdote para pernoctar en casa parroquial.

Almudévar : Preguntar por Tomás Alayeto o Toni López 974250443-974250115 . Este es un buen sitio de partida pues queda muy cerca de Huesca que se puede visitar en 5 horas y se puede ir a dormir a Almudévar identificándose con la credencial.

Cariñena: Preguntar por el sacerdote en la Parroquia.

Mainar: Preguntar por el Alcalde.

Burbáguena: Preguntar en la Farmacia para pernoctar en el pabellón municipal.

Bueña: Preguntar por Cesáreo . 978863963

Visiedo: Preguntar por el Alcalde Gregorio . 978779018

Fuentes Calientes: Preguntar por la Concejala Luisa.

Miravete de la Sierra : Preguntar en Bar por Maite o Rafa.

Villarroya de los Pinares: Pueblo muy bonito y fantástica acogida. Teniente de Alcalde Juan Ramón López.

Todolella: Preguntar por Alcalde para pernoctar en Pabellón municipal.

Vallibona: Preguntar por Alcalde Juanjo para pernoctar en pabellón.669819603

Canet lo Roig: Preguntar por Alcalde Eleuterio para pabellón.

Salzadella: Preguntar por Abelardo Alcalde

Vilavella: Preguntar por Alcalde Jose Luis.

Moncofa: Preguntar por Toni en Casal Jove.

Albuxech: Preguntar por Alcalde Pepe .

Te relaciono a continuación los pueblos que conforman el recorrido y que os servirán para trazar el trayecto .La señalización en el primer tramo es muy escasa y en la Comunidad Valenciana ya es casi completa pues atraviesa la Vía Augusta desde Traiguera y a partir de junio va a ser mucho más completa todavía por lo que el primer tramo que haréis será intuitivo y el preguntar a los lugareños por las carreteritas comarcales para alcanzar el siguiente pueblo es algo también muy atractivo. Aún no disponemos de los tracks en GPS y es algo que queremos tener solucionado para cuando finalice este verano por lo que los mapas , la intuición y los lugareños se convierten en algo importante.

Roda de Isábena-Campo-Ainsa-Guaso-Arcusa-Lecina-Colungo-Adahuesca-Bierge-Aguas-Quicena-Loporzano-Huesca-Almudevar-San Mateo de Gállego-Zuera-Villanueva de Gállego-San Juan de Mozarrifar-Zaragoza-Cuarte de Huerva-Cadrete-Maria de Huerva-Muel-Longares-Cariñena-Encinacorba-Paniza-Mainar-Daroca-Báguen-Burbáguena-Calamocha-Caminreal-Fuentes claras-Monreal delCampo-Bueña-Argente-Visiedo-Fuentes calientes-Galve-Camarillas-Miravete de la Sierra-Villarroya de los pinares-Fortanete-Cantavieja-Miranbel-La Mata-Todolella-Forcall-Morella-Vallibona-Canet lo Roig-Traiguera - VIA AUGUSTA.



Si necesitarais el envío de las credenciales necesitaría disponer de un correo postal por lo que te rogaría me lo facilitases en mail posterior si así lo crees oportuno. Además la Carta Vicentina (versión de la compostela) se entrega en la sede de la S.D.Correcaminos con lo que nos será un honor inscribiros en el libro de peregrinos. Sino vais con furgoneta de apoyo , deciros que hay un autobús que sube a Roda de Isábena todos los días laborables desde Monzón y Binefar y que estas localidades están perfectamente conectados desde LLeida. Este es el teléfono para informarse de horarios: 974311293

Lunes-Jueves. Monzón-Roda. 14.30 horas.

Martes-Viernes.

Binefar-Roda. 14.45 horas.

Respecto a la gui que comentas disponemos de un pdf que te adjunto y un relato del Camino que hicimos el año pasado por si os sirve de ayuda .Si necesitáis cualquier cosa adicional no dudéis en contactarme y quedo en espera de la dirección para envío de credenciales si así lo queréis .

Un abrazo , amigo.

Salvador Raga Navarro

PRESIDENTE

Asociación VIA VICENTIUS VALENTIAE - VIA ROMANA

[www.caminodesanvicentemartir.es](http://www.caminodesanvicentemartir.es)

<http://viavicentius.blogspot.com>

## VIAJE AL CAMINO DE SAN VICENTE

El **CAMINO DE SAN VICENTE MARTIR** [www.caminodesanvicentemartir.es](http://www.caminodesanvicentemartir.es) es un camino que rememora los pasos del santo , cuando en el siglo IV de nuestra era fue apresado en Zaragoza junto al Obispo Valero por los soldados romanos enviados por el Cónsul Daciano y trasladado a Valencia para sufrir martirio ante la negativa a renunciar a su fe. Así la difusión del conocimiento de este hecho provocó en los siglos siguientes una corriente de peregrinaciones desde toda Europa hasta Valencia para visitar los restos del mártir en San Vicente de la Roqueta , convirtiéndose este fenómeno en algo muy anterior a las peregrinaciones medievales a Santiago de Compostela.

### El Viaje

La maravilla que os proponemos es una ruta de 17 siglos que se quedó dormida por la dominación musulmana y que nosotros vamos a ser protagonistas de su despertar . Así pedalearemos con Vicentius por tierras de pasado esplendor en un recorrido de cinco provincias y dos Comunidades autónomas que nos mostrarán pueblecitos perdidos de la modernidad , sonrisas francas de gentes que viven de sus manos y unos paisajes de los que estremecen. Así que quitémonos de encima los problemas del día a día , estemos abiertos a dejarnos sorprender por pueblos de encanto ancestral , de olivos milenarios , de senderos de la historia , de mansiones e Iglesias que albergan mil secretos. Pedaleemos , pongámonos el calzado de la sonrisa y seamos respetuosos , nadie más que nosotros , con las gentes del Camino pues será la semilla que plantemos para los que nos sigan .

-----

Iniciamos nuestra ruta en **Roda de Isábena** , que es un verdadero tesoro del Pirineo oriental. Escondida entre Sierras y Macizos , la visión de Roda surge ante los viajeros como una isla de piedra , que se descubre rica en historia, patrimonio y arte según se van recorriendo las calles de su núcleo urbano medieval que desembocan en la iglesia Catedral de San Vicente. Esta Catedral es el gran tesoro de Roda que fue visitada por el ladrón de antigüedades más famoso de Europa, Eric "el Belga", de la cuál sustrajo la silla de San Ramón y que fue devuelta por el propio malhechor años más tarde . Sus calles empedradas, angostas, estrechas, que dejan entrever ocasionalmente restos de sus antiguos muros y surcadas continuamente por arcos románicos, trasladarán al caminante a la época de señores y lacayos. Por la carretera que nos trae de Campo llegamos a **Aínsa** .Su fundación se remonta a la Reconquista pues en las montañas que rodeaban Jaca se refugiaron las gentes que huían de la dominación musulmana. La Villa de Aínsa presenta en su Casco Antiguo, un conjunto de casas medievales muy armónico en el que destacan la esbelta torre de La Colegiata y el enorme recinto del Castillo, casi tan grande como el resto del pueblo. Este Casco Viejo conserva casi totalmente las murallas que lo rodeaban y la hacían prácticamente inexpugnable y de sus puertas exteriores principales quedan dos en pie .



Por pequeños pueblos de gentes amables de los que nunca te irás sin un vaso de vino como Guaso , Lecina , Adahuesca o las maravillosas cascadas del Bierge , llegamos a **Huesca** ... que tiene casi 2.500 años de historia. Fue una importante ciudad romana, llamada Osca aunque hoy en día es seguramente la capital de provincia con menos entidad por población y superficie con lo que se puede visitar con rapidez . Los monumentos y obras de arte más importantes de la ciudad son: las murallas árabes del siglo IX; el castillo de Montearagón, el Palacio Real , la iglesia de San Pedro el Viejo y la Catedral gótica . Por la ribera de los ríos Gallego y Huerva aparece la ciudad de **Zaragoza** que es la capital de la Comunidad Autónoma de Aragón y su nombre actual procede del antiguo topónimo romano, Caesar Augusta , Está a orillas del río Ebro y del Canal Imperial de Aragón, en el centro de un amplio valle. Actualmente vive la euforia de las obras conmemorativas de la Expo 2008 y ello la convierte en una ciudad dinámica aunque un lugareño me comentó que sus propios habitantes se refieren a ella como “el pueblo más grande de España” . Los tres principales lugares de interés son: ”. El Palacio de la Aljafería: Magnífico palacio que hoy es sede de las Cortes de Aragón , la Catedral-Basílica de Nuestra Señora de El Pilar y la Catedral del Salvador (La Seo), muy cercana a la anterior y declarados Patrimonio Mundial de la Humanidad por la UNESCO . Por sus inmediaciones se encuentra la zona de vinos llamada “El Tubo” y que es muy recomendable para descansar de la ruta y tapear.

Atravesando la bella e inconfundible ruta de las iglesias mudéjares y topándonos con viñedos en su último tramo por poblaciones como Longares o Cariñena , **Daroca** es una ciudad asentada en un barranco, cuyo centro es la calle Mayor. A ambos lados se encuentran situadas calles menores, todas ellas en pendiente que escalan las laderas de los cerros de San Cristóbal y de San Jorge. En los dos extremos de la calle mayor se encuentran dos puertas que daban acceso a la ciudad, la Baja y la Alta, de las que arranca el largo y magnífico cinturón amurallado que la rodea, de unos tres kilómetros y medio, y recorre los cerros que la acogen. Advertiros que el sol en verano aquí castiga de lo lindo pero que en invierno el frío es mucho más demoledor con lo que en esta parte del Camino hay que elegir lo menos dañino.

**Cantavieja** es un precioso pueblo del Maestrazgo de Teruel al que se accede tras una vertiginosa bajada tras haber atravesado lo que los lugareños llaman el “altiplano” a unos 1.200 km de altitud por pueblos en pendiente de encanto ancestral como Bueña , Fuentes Calientes , Miravete de la Sierra , Villarroya de los Pinares y Fortanete y hace su entrada en la historia gracias a la Reconquista pues la Orden del Temple la situó como el lugar más importante de su entorno. Y lo que me cuentan los paisanos es que en el siglo XIX , es cuando la villa supera el protagonismo que siempre había y se convierte en el centro de un pequeño estado bajo el mando del general Cabrera , llamado el Tigre del Maestrazgo. Casi nada , un verdadero guerrero de las montañas ;;;; Goza de una imponente muralla pues fue fortificada en 1835. Ya en la Comunidad valenciana , tras atravesar pueblos preciosos como Mirambel , Todolella y Forcall , **Morella** es un auténtico pueblo medieval, rodeado por una muralla de cerca de 1.500 metros de longitud y en el interior de la muralla las calles son estrechas con preciosos rincones y una fenomenal iglesia

gótica. Presidiendo el pueblo, un sólido castillo testigo de múltiples batallas, y muy pocas veces conquistado por su especial ubicación. Es un placer callejear por Morella visitando sus múltiples tiendas de artesanía local . Fue destruido en parte durante las guerras carlistas. Morella tiene en su interior una autentica joya arquitectónica, la Basílica Arciprestal de Santa María La Mayor, con un magnífico órgano en pleno funcionamiento y el único coro circular existente en España, también de estilo gótico, que se encuentra sobreelevado en el centro de la nave principal y al cual se accede por una escalera de caracol de increíble belleza. En los alrededores de Morella encontramos un acueducto muy bien conservado y la población de Vallibona que es un tesoro natural debajo del valle . Desde aquí existen muchas tierras de cultivo en bancales que trepan por las montañas, algunos de ellos ocupados por olivos centenarios de impresionantes troncos a los que nos vamos a familiarizar por estas tierras pues les llaman la *Ruta de los Olivos Milenarios* .

Alcanzamos la celeberrima Via Augusta de los romanos unos kilómetros antes , la cuál nos conducirá en un trayecto casi lineal hasta Valencia y ya disfrutamos de la señalización blanca y azul y los miliarios de esta vía. Destacar en la población de Traiguera el monumental Real Santuario de Nuestra Señora de la Salud . En la época medieval **Sant Mateu** se convierte en un importante centro comercial, ganadero y artesanal desde donde se exportaba la lana de los rebaños de la zona a los telares de la Florencia y su región. Sus monumentos clave son la Iglesia Arciprestal símbolo de la arquitectura gótica en la Comunidad Valenciana y una magnífica plaza junto a multitud de casas señoriales blasonadas. Una sorpresa que el camino nos tiene preparada kilómetros después es el encontrarnos con el magnífico Arco romano de Cabanes , imagen ya casi icónica de la Via Augusta.

Seguimos la Via Augusta pasando por Borriol y bordeando Castellón de la Plana y llegamos a **Vila Real** . La ciudad fue construida de forma curiosa pues era un rectángulo rodeado de murallas y cruzado por dos calles principales. En la intersección de estas dos calles, una plaza principal con arcos (Plaça de la Vila). Reforzando los muros exteriores, un foso perimetral, puertas acorazadas y torres armadas en las esquinas. Con el incremento de la población se forzó a construir viviendas fuera de los muros de la ciudad . Destaca en la población su plaza porticada y la Magnífica Basílica de San Pascual . Además llegamos a ella en zonas repletas de naranjos y fábricas de azulejos . Su equipo de Fútbol se ha hecho cada vez más conocido por su calidad y sus triunfos. Ya estamos cerca de la playa con lo que podemos ir preparando el traje de baño . Por poblaciones como la Vilavella , Moncofa y La Llosa alcanzamos la monumental **Sagunto**, Esta es una ciudad cuya importancia histórica se manifiesta a través de sus más de dos mil años de existencia, así como por la conservación de grandes manifestaciones artísticas y culturales, que se corresponden con las diferentes culturas de los pueblos que en ella se asentaron y perduraron a lo largo de los siglos. Sus monumentos más significativos son el Teatro Romano , que tuvo la mala suerte de soportar una actuación de rehabilitación nefasta para convertirlo casi en un teatro neoclásico , cubriéndolo de mármol y quitándole el esplendor ancestral que siempre tuvo y su Castillo que es un inmenso y



enmarañado sistema defensivo de más de un kilómetro de longitud que se ciñe al cerro que domina la ciudad . A unos 10 km nos encontramos con el magnífico Monasterio de Santa María del Puig que merece la pena visitar con su amplia explanada. Ya en el último tramo del Camino y atravesando huertos de naranjos alcanzamos el fin de nuestro viaje en **Valencia** .Se nota que llegamos a una ciudad vigorosa y Mediterránea , un chorro de luz potente que ilumina tanto su parte antigua como su parte moderna en torno a la Ciudad de las Artes y de las Ciencias y su Palacio de Congresos . Valencia ha ido acumulando la enorme riqueza aportada por las diferentes culturas que en ella han vivido y pasear por Valencia es sentir emoción por sus gentes sonrientes y su optimismo vital y muestra de ello son sus fiestas más universales , las Fallas , símbolo de un pueblo creativo y amante del fuego.

Recorrer el centro histórico, contemplar templos religiosos y monumentos civiles góticos, barrocos, modernistas es un lujo del que no deberíamos prescindir..., detenerse en la Lonja de la Seda , la Plaza Redonda , su Catedral y la Plaza de la Virgen , su Palacio de la Generalitat , tantas Iglesias , Palacios y fuentes .... y por supuesto las cárceles donde San Vicente Mártir sufrió su martirio y su Basílica de San Vicente de la Roqueta donde al fin descansaron sus restos que nos ha motivado esta aventura .

Valencia es hoy uno de los centros de modernidad más importantes del Mediterráneo , con su America's Cup , su Gran Premio de Fórmula 1 , su nuevo estadio de Fútbol , envidia de muchos ... Asimismo, se ha convertido en un destacado centro de congresos europeo y referencia marítima en sus playas y en su puerto comercial .

Y es que visitar Valencia es compartir una privilegiada ventana al Mediterráneo, en la que cada visitante es protagonista sorprendido de su calidez y de su historia.

Todos los detalles **del Camino de San Vicente Mártir**, que discurre desde Huesca, hasta Traiguera, donde enlaza con la antigua Via Augusta hasta llegar a Valencia en un camino de unos 750 km , pueden consultarse en la web que la asociación Vai Vicentius Valentiae – Via Romana ha creado en Internet: [www.caminodesanvicentemartir.es](http://www.caminodesanvicentemartir.es) y en <http://viavicentius.blogspot.com> . En ella, junto a la información práctica como mapas y perfiles de la ruta, el peregrino puede acceder a consejos para caminantes, un foro especializado y abundantes datos sobre la biografía de San Vicente y el arte o la arquitectura dedicados al Santo, además de consultar la **Carta Vicentina** y el **Libro de Peregrinos**, e incluso obtener la **Credencial Vicentina**.

# CAMINO DE SAN VICENTE MÁRTIR

ASOCIACIÓN VIA VICENTIVS VALENTIAE – VIA ROMANA

- 1.- FUNDAMENTACIÓN DE LA RUTA HISTÓRICA.
- 2.- NOTAS BIOGRÁFICAS DEL PERSONAJE HISTÓRICO QUE FUNDAMENTA NUESTRO CAMINO.
- 3.-TRAZADO DE LA RUTA CONTEMPORANEA Y DISTANCIAS KILOMÉTRICAS.
- 4.- LUGARES VICENTINOS EN VALENCIA
- 5.- DOCUMENTOS ACREDITATIVOS DEL CAMINANTE
- 6.-OBJETIVOS DEL PROYECTO
- 7.- LA WEB [www.caminodesanvicentemartir.es](http://www.caminodesanvicentemartir.es)



**Busto de San Vicente Mártir**



## 1.-FUNDAMENTACIÓN DE LA RUTA HISTÓRICA.

En tiempos como los actuales donde la revitalización de caminos que rememoran hechos históricos se ha convertido en un eje vertebrador de muchos territorios, nos encontramos con que en el territorio valenciano existe una tradición secular que desgraciadamente los siglos y la historia se encargaron de ensombrecer. Así, en el siglo IV de la Hispania romana, en los albores de Valentia, empezó a extenderse por el orbe cristiano con rapidez inusitada los ecos del martirio sufrido por Vicentius a manos del Cónsul Daciano. Este hecho y su rápida propagación provocó que surgiera una imparable corriente de peregrinación hacia la Basílica de San Vicente de la Roqueta donde la tradición nos dice que descansan sus restos. Este hecho convirtió a Valentia en un centro de peregrinaciones muy anterior al fenómeno del Camino de Santiago, que fue capaz de crear verdaderas oleadas de intercambios culturales entre pueblos de todo el mundo, teniendo como referente la llegada a Santiago de Compostela.

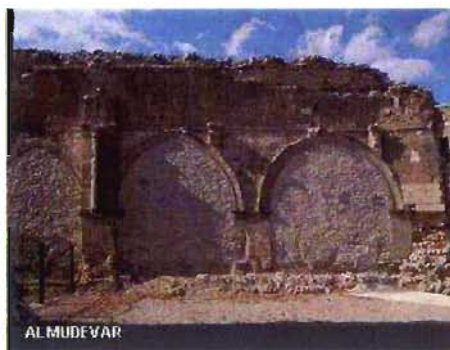


Nuestro Camino por tanto arranca en el lugar donde la tradición nos habla de su nacimiento y acaba en un recorrido de 770 Km. en la Basílica donde reposan sus restos.

El conocimiento de la red viaria que Roma implantó sobre sus territorios es fundamental para reconstruir esa importante etapa de la historia ya que las calzadas sirvieron de elemento esencial para consolidar la penetración romana. La conquista y explotación de nuevos territorios

exigían una infraestructura viaria trazada para acceder a todos los lugares allí en los que su interés político y económico estaba presente.

Así, el inicio de nuestra aventura comienza en Osca (Huesca). Se sabe que el nacimiento del santo se produjo en el sitio de la casa natal de San Vicente en Huesca, hoy denominada Iglesia de San Vicente el Real, y a cargo de la Compañía de Jesús. El camino continuaba por Bourtina (Almudévar) y Gallicum (San Mateo de Gállego). Siguiendo estrictamente la tradición recibida y basándonos asimismo en documentos de la época se supone que en Caesaraugusta (Zaragoza), bajo los cimientos del Templo de la Seo dedicada al Salvador, se albergó el más importante templo de la Hispania romana en el que predicó nuestro santo junto al Obispo Valero.



Desde aquí nos encontraríamos con una vía romana procedente del Sureste que tenía como objeto enlazar a Caesaraugusta (Zaragoza) con Laminio (Fuenllana) a través de las intrincadas sierras del Sistema Ibérico. Este discurría por los valles del Huerva y Jiloca. Las mansiones que nos señalaban su trazado se establecieron en los puntos siguientes: Sermonae (Cariñena), donde existe el llamado "Pozo de San Valero" en el que se dice que los santos obraron un milagro para aplacar su sed, Carae (Cuencabuena) y Agiria (Calamocha, Daroca).

Los romanos construyeron en Daroca un fortísimo castillo para defender la vía Laminium, que pasaba por el centro del poblado, comunicando Caesaraugusta con Valentia. Aquí los soldados se hospedaron en casa de una notable matrona y existe el llamado "Pozo de San Vicente", donde este obró el milagro de hacer brotar agua. Albonica (Fuentes Claras), Bueña, donde hay una ermita dedicada al santo con una piedra sobre la que descansó en su viaje a Valentia. Desde Bueña y pasando por Cantavieja hacia



la importante Lesera (Forcall) y Castra Aelia (Morella) por un camino que venía desde Castilla, encontramos una capilla dentro del Convento de San Francisco, en la falda del castillo de Morella, donde se recordaba el paso del santo en su traslado hacia Valentia, así como también en la “pulsera” del Retablo de la Piedad de la Arciprestal de esta ciudad. Desde aquí y siguiendo la teoría del Padre Villanueva, el itinerario más lógico sería la vía interior hasta salir a la Vía Augusta.

Así, esta fundamental vía del trazado de comunicaciones fue creada por los romanos aprovechando un camino íbero ya existente y reúne uno de los conjuntos de miliarios más importantes de toda la Hispania. Se dice que sin las calzadas los romanos hubiesen necesitado un ejército tres veces más numeroso para realizar sus conquistas.

ARCO DE CABANES



Además pueden observarse algunos restos de la propia calzada y vestigios de mansiones, puentes, centuriaciones, villas, arcos monumentales, toponimia etc.,... lo que le añade un excepcional interés histórico.

La Vía Augusta fue el eje principal de la red viaria en la época de los romanos. Ha recibido diferentes denominaciones según las épocas: Vía Hercúlea, Vía Heráclea, Camino de Anibal, Vía exterior, Camino de San Vicente Mártir y Ruta del Esparto, pero es comúnmente conocida por Vía Augusta, debido, con toda seguridad, a las rectificaciones y reparaciones que el emperador Augusto efectuó en la misma entre los años 8 y 2 A.C.

Desde Morella nos encontramos con Intibili (Traiguera) donde los romanos vencieron a los cartagineses de Anibal en la segunda guerra Púnica e Ildum (Vilanova de Alcolea). Desde aquí, siguieron el camino hacia Saguntum (Sagunto) para entrar en Valencia.

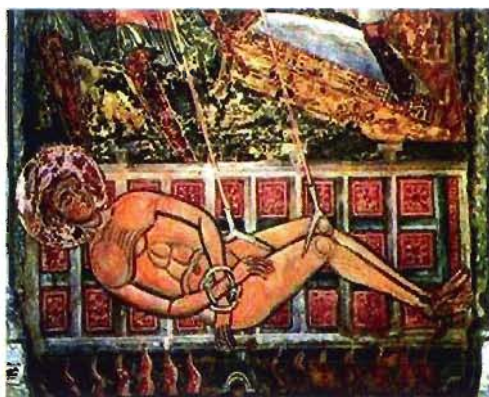


Ya llegados a la actual calle de Sagunto en Valentia (Valencia), había un mesón, llamado "de las dos puertas" que conservaba una columna hoy trasladada a la iglesia de Santa Mónica, donde habrían hecho noche los santos antes de entrar a la ciudad.

## 2.-NOTAS BIOGRAFICAS DEL PERSONAJE HISTORICO QUE MOTIVA NUESTRO CAMINO:



El primer mártir de la Iglesia en Hispania nació en Huesca en el último tercio del siglo III aunque algunos historiadores sitúan su nacimiento en Zaragoza. SAN VICENTE se formó junto al Obispo de Caesaraugusta (Zaragoza), VALERO, quien le ordenó Diácono, administrando los bienes de la iglesia y auxiliando al Obispo en algunas funciones, como la de predicar la palabra de Dios en su nombre por el grave defecto que tenía en el habla el Obispo. Desatada entre el 303 y 305 la persecución de los cristianos por orden de los emperadores DIOCLECIANO y MAXINIANO, llegó a oídos de DACIANO, Prefecto de la provincia Tarraconensis, la fama de las prédicas y las conversiones que obraban Valero y Vicente.



Siguiendo así el edicto imperial de reprimir a todos aquellos enemigos de la religión pagana que era la oficial del imperio romano, Daciano ordenó que detuvieran a ambos y les llevaran presos encadenados ante él, a VALENTIA, para que fuesen juzgados por el juez RUFINO. En este contexto y ante la negativa de Vicente de renunciar a su fe, Daciano encarceló a ambos pero, al ser Valero ya un anciano y ser de una familia



consular, optó por desterrarle a Francia, vengándose con Vicente al torturarlo del modo que se hacía en la época siguiendo la Lex Romana. Cuenta la tradición que Vicente al fin expira en Enero de 304. El cuerpo fue trasladado a un cementerio que se convertiría en Basílica y mausoleo a las afueras de la ciudad de Valencia (Iglesia monasterio de La Roqueta), que generó una inmensa corriente de peregrinaciones en su época.

### **3.- TRAZADO DE LA RUTA CONTEMPORANEA Y DISTANCIAS KILOMETRICAS:**

<i>POBLACIÓN</i>	<i>KM. PARCIAL</i>	<i>KM. TOTALES</i>
RODA DE ISÁBENA	0	0
Campo	28,5	28,5
AINSA	33,5	62
Guaso	5	67
Arcusa	25,6	92,6
Lecina	18	110,6
Colungo	27,6	138,2
Adahuesca	8,9	147,1
Bierge	8	155,1
Casbas	10,3	165,4
Panzano	8	173,4
Aguas	7,3	180,7
Loporzano	4,3	185
Castillo de Montearagón	3,6	188,6
Quicena	2,1	190,7
HUESCA	3,4	194,1
Almudevar	20	214,1
Gurrea de Gállego	12	226,1

El Temple	4,2	230,3
Zuera	11	241,3
San Mateo de Gállego	4,8	246,1
Peñaflor	13,2	259,3
Cartuja del Aula Dei	5	264,3
San Juan de Mozarrifar	4	268,3
Montañana	6	274,3
ZARAGOZA	5	279,3
Cuarte de Huerva	10	311,3
Muel	32,3	321,6
Longares	13	334,6
Cariñena	13	347,6
Encinacorba	6,9	354,5
Mainar	10,3	364,8
Daroca	14,4	379,2
Burbáguena	13,2	392,4
Calamocha	13,7	406,1
Fuentes claras	7,7	413,8
Caminreal	2,8	416,6
Monreal	6	422,6
Bueña	13,3	435,9
Argente	11	446,9
Visiedo	6	452,9
Fuentes Calientes	9,8	462,7
Galve	8,3	471
Camarillas	14	485
Miravete de la Sierra	7	492
Cañada de Benatanduz	17	509
Cantavieja	18	527



Mirambel	14	541
La Mata	5	546
Todolella	3	549
Forcall	4	553
Fábrica de Giner	5	558
MORELLA	4	562
Vallibona	15	577
Ermita Sant Domenec	8	585
Rossell	5	590
Canet lo Roig	9	599
Traiguera	5	604
Sant Mateu	13,1	617,1
Salzadella	5,6	622,7
Coves de Vinromá	12,7	635,4
Pobla Tornesa	24,4	659,8
Borriol	8,3	668,1
Bechí	21,3	689,4
Villavieja	7,4	696,8
Chilches	13,1	709,9
La Llosa	2	711,9
SAGUNTO	14,5	726,4
Puzol	8,8	735,2
El Puig	2,6	737,8
Albuixech	5,9	743,7
Meliana	2,9	746,6
Alboraya	2,7	749,3
VALENCIA	6,4	755,7

#### 4.- LUGARES VICENTINOS EN VALENCIA

##### a) ORATORIO DE SAN VICENTE O CARCEL DE LA CALLE DEL MAR



Situada en una estrecha callejuela acodada que se abre a las calles del Mar y Avellanas de Valencia, esta capilla es uno de los lugares, que, esparcidos por varios puntos de la Ciudad, guardan memoria del martirio de San Vicente Mártir.

El lugar donde hoy se encuentra el oratorio, formó parte de una casa, propiedad de los Boil, conocida en el siglo XVII como Casa del Pilar de San Vicent Martyr por conservar una recia columna asociada tradicionalmente a la aplicación de algún tormento al santo.

##### b) BASÍLICA Y MONASTERIO DE SAN VICENTE MÁRTIR DE VALENCIA (SAN VICENTE DE LA ROQUETA).



Valencia, calle de San Vicente Mártir, nº 126

Es el lugar donde tradicionalmente se ha situado la tumba de San Vicente.

A las afueras de la ciudad romana, el lugar donde hoy se levanta el Monasterio de San Vicente de la Roqueta se hallaba junto a la Vía Augusta y se ha constatado arqueológicamente un cementerio paleocristiano a partir del s.IV. Es bien conocida la costumbre de la época de enterrarse en torno a los restos



de un mártir y quizás un primitivo martyrium diese lugar a la necrópolis. Las fuentes ("Peristephanon" de Prudencio) aluden a una basílica levantada en honor de San Vicente.

El culto en el lugar se mantuvo incluso durante la dominación islámica, aglutinando en torno suyo a la población cristiana de Valencia. No en vano el arrabal era denominado de Rayosa o al-Kanisa ("la iglesia"). Parece que la situación se mantuvo hasta poco antes de la conquista de la ciudad por las tropas catalano-aragonesas del rey Jaime I en 1238.

Jaime I tomó el lugar bajo su patronato, ordenando construir un conjunto compuesto por una iglesia, un monasterio y un hospital.

Los vestigios medievales más antiguos apuntan al muro norte del templo, que conserva, aunque muy deteriorada, una impresionante portada de estilo románico tardío (ca.1240) con capiteles historiados que narran el martirio de San Vicente. Del mismo modo, en el muro oeste que cierra el templo, se abre otra portada del mismo estilo totalmente desornamentada, que sugiere la austeridad de la orden del Císter que se hizo cargo del conjunto a finales del s. XIII.

La invasión napoleónica trajo consigo la decadencia del lugar.

### c) LA ANTIGUA ERMITA DE SAN VICENTE DE LA ROQUETA

Junto a la actual plaza de España, al principio de la calle Ermita, se encuentra el templo parroquial de San Vicente Mártir de Valencia, construido sobre el solar de la antigua ermita de San Vicente de la Roqueta.

La construcción más antigua de que tenemos noticia en el lugar consistía en un pequeño edificio medieval de planta cuadrada, al que se accedía a través una portada con arco de medio punto situada junto a una de sus esquinas. A la izquierda, según se entraba, podía verse una cavidad o nicho con una imagen de San Vicente representado en su lecho de muerte, popularmente

denominado *Llit de Sant Vicent*, en recuerdo del lugar donde - según tradición- había sido arrojado el cuerpo del santo para ser devorado por las alimañas por orden de Daciano.

Durante la Guerra de la Independencia, el templo fue incendiado, al parecer por las mismas tropas españolas.

Motivada por la conversión del templo en parroquia de San Vicente Mártir en 1957, la escasez de espacio llevó a los PP. Claretianos a presentar en 1974 un proyecto, firmado por el arquitecto Eugenio Ciscar Tur para la construcción de un edificio "...compuesto de sótano para aparcamiento y para el lugar Vicentino, planta baja para iglesia", reservándose el resto del espacio a dependencias parroquiales y viviendas. El nuevo templo parroquial fue inaugurado el 22 de enero de 1977.

#### d) CÁRCEL DE LA ALMOINA O DEL CHANTRE



Valencia, Plaza de la Almoina

Llamada también del Cabiscol o del Horno por la apariencia de su antigua cripta, que no era sino uno de los brazos de una capilla de planta cruciforme del s. VI.

Tradicionalmente se ha venido considerando la primera cárcel en la que estuvo preso San Vicente Mártir a su llegada a Valencia. San Vicente Ferrer (1530-1419) recordaba en uno de sus sermones haberla visitado siendo niño.

Un meticuloso trabajo de excavación y restauración dieron lugar a la creación de una cripta arqueológica bien acondicionada, donde incluso se proyecta un montaje audiovisual con la historia de San Vicente y de la capilla.

#### e) CÁRCEL DE SANTA TECLA

Valencia, principio de la calle del Mar

Dicha cárcel desapareció al poco de ser derribado el antiguo convento de San José y Santa Tecla en la calle del Mar, en 1868. Consistía en una especie de torreón integrado en la iglesia donde se situaba la terrible mazmorra que Daciano dispuso para que San Vicente sufriera su último martirio.

En 1648, el Arzobispo de Valencia Isidoro Aliaga adornó la mazmorra con un retablo de mármoles y jaspes, colocando en su interior una hermosa estatua sedente de mármol blanco representando a San Vicente encadenado, popularmente denominada "Sant Vicent el Pobret". Dichos retablo e imagen, fueron trasladados en 1880 al templo de San Vicente de la Roqueta, donde actualmente se encuentra, aunque en estado fragmentario tras los sucesos de 1936.

En el lugar que ocupaban iglesia y convento, se levantó un edificio de viviendas construido a finales del s. XIX.

#### f) IGLESIA DE SANTA MÓNICA.

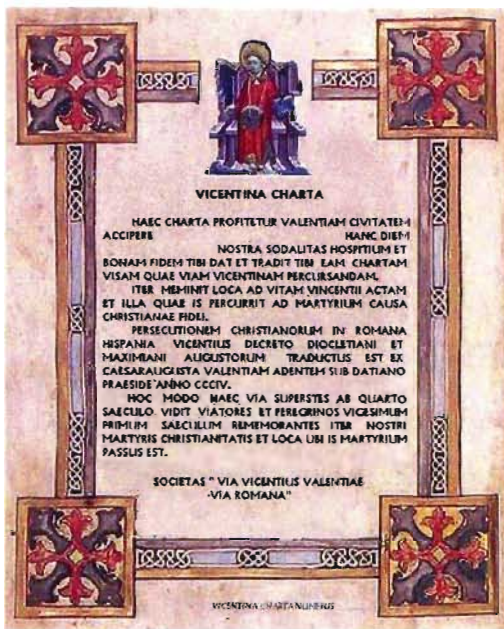


Situada frente a las Torres de Serranos, al otro lado del puente que lo enfrenta, conserva la columna donde se dice que estuvieron atados Vicente Y Valero antes de entrar en la ciudad y que originalmente se hallaba en el Mesón Hondo de la Calle Sagunto antes de ser derribado.



## 5.- DOCUMENTOS ACREDITATIVOS DEL PEREGRINO EN EL CAMINO DE SAN VICENTE MARTIR

### A) CARTA VICENTINA:



Si se desea que la "VIA VICENTILIS VALENTIAE – VIA ROMANA " acredite que se ha realizado este Camino, se deberá haber recorrido como mínimo los últimos cien kilómetros andando o en bici los últimos doscientos antes de llegar a Valencia, y le entregarán un documento llamado “Carta Vicentina” en el que constará numerado el orden de caminante en haber llegado a Valencia en

las condiciones anteriores.

### B) CREDENCIAL VICENTINA:



Hay un único documento que identifica a todos aquellos que nos lanzamos a descubrir esta aventura y que es la llamada Credencial, que acredita al portador la condición de caminante o ciclista en el

Camino de San Vicente Mártir. Esta credencial, que tiene formato de tríptico, podrá ser bajada de internet en esta web y sellada por cualesquiera entidades





### VICENTINA CHARTA

HAEC CHARTA PROFITETUR VALENTIAM CIVITATEM  
ACCIPERE *Jorge Gallegos Gomez* HANC DIEM  
*2 de julio de 2011* NOSTRA SODALITAS HOSPITIUM ET  
BONAM FIDEM TIBI DAT ET TRADIT TIBI EAM CHARTAM  
VISAM QUAE VIAM VICENTINAM PERCURSANDAM.

ITER MEMINIT LOCA AD VITAM VINCENTII ACTAM  
ET ILLA QUAE IS PERCURRIT AD MARTYRIUM CAUSA  
CHRISTIANAE FIDEI.

PERSECUTIONEM CHRISTIANORUM IN ROMANA  
HISPANIA VICENTIIUS DECRETO DIOCLETIANI ET  
MAXIMIANI AUGUSTORUM TRADUCTUS EST EX  
CAESARAUGUSTA VALENTIAM ADENTEM SUB DATIANO  
PRAESIDE ANNO CCCIV.

HOC MODO HAEC VIA SUPERSTES AB QUARTO  
SAECULO VIDIT VIATORES ET PEREGRINOS VIGESIMUM  
PRIMUM SAECULUM REMEMORANTES ITER NOSTRI  
MARTYRIS CHRISTIANITATIS ET LOCA UBI IS MARTYRIUM  
PASSUS EST.

SOCIETAS " VIA VICENTIIUS VALENTIAE  
-VIA ROMANA"



VICENTINA CHARTA NUMERUS

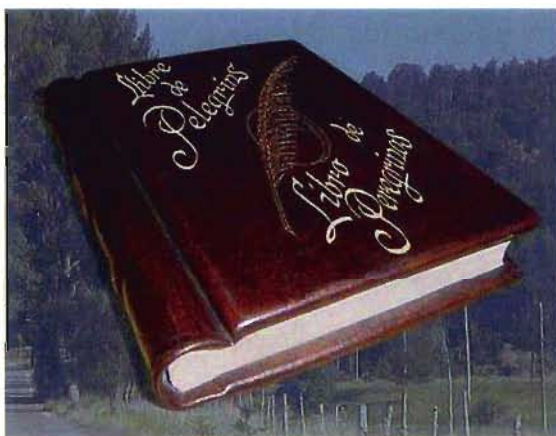
58

**Sogistes  
Valencians**



para acreditar que se ha realizado su paso por las poblaciones del camino con su fecha correspondiente. Mostrando esta credencial, recibirá acogida desinteresada en diversos puntos donde se ha acordado tal asistencia. En cada uno de estos puntos se podrá recibir una asistencia distinta (ya sea un lugar para echar el saco, sellado de la credencial, ducha y acomodamiento, una litera o colchón, etc..)

### **C) LIBRO DE PEREGRINOS:**



Al mismo tiempo que la "VIA VICENTIVS VALENTIAE – VIA ROMANA" haga entrega de la "Carta Vicentina", también será inscrito en el Libro de Peregrinos, donde firmará, y en el cual figurarán los nombres de todas y cada una de las personas que finalicen el camino

habiendo cumplido los requisitos mencionados de 100 kilómetros de peregrinación a pie o 200 en bicicleta antes señalados.

### **6.- OBJETIVOS DEL PROYECTO.**

Entre los objetivos que debemos citar sin ánimo de cerrar la puerta a otros más novedosos que surjan en su desarrollo se encuentran los siguientes:

- a) Recuperación de la tradición histórica de las peregrinaciones a Valencia para visitar los lugares relacionados con el martirio de San Vicente y que generaron un fenómeno varios siglos anterior al del Camino de Santiago como gran ejemplo de peregrinaciones.



- b) Revitalización de zonas económicamente deprimidas y afectadas por la desindustrialización por cuanto la emigración desde los pueblos de interior ha quitado argumentos de subsistencia que una corriente de visitas continuada por estas poblaciones podría devolver y conducir por tanto al tan necesario relevo generacional.
- c) Aportación de una nueva ruta que consolide el turismo de interior en zonas apartadas de las rutas turísticas tradicionales.
- d) Recuperación del tránsito por veredas, senderos de montaña, caminos rurales y por una Vía Augusta que motiven su conservación y la de los paisajes que les rodean.
- e) Difusión del conocimiento por la Vía Augusta como eje viario principal de la Hispania romana y su impacto en las conquistas del Imperio.
- f) Difusión del conocimiento de la figura de San Vicente Mártir como Patrón de Valencia por su actual desconocimiento.
- g) Difusión de un nuevo modo de llegar a Valencia que complemente la oferta cultural y turística como ciudad de moda en el mundo y su difusión internacional.
- h) Reivindicación de la Basílica de San Vicente de la Roqueta como gran centro de peregrinaciones y la constante llamada de atención a las autoridades competentes para la rehabilitación de un edificio tan emblemático en la historia de la ciudad y la denuncia de su estado de abandono y menosprecio.

7.- LA WEB [www.caminodesanvicentemartir.es](http://www.caminodesanvicentemartir.es) y <http://viavicentius.blogspot.com>



Para ofrecer al interesado en cualquier tipo de aspecto relacionado con nuestro Camino en lugar accesible para consultar cualquier información necesaria es por lo que se ha realizado una web con un afán omnicomprensivo de la figura de San Vicente y un exquisito cuidado respecto a aspectos formales y de diseño en la construcción de la página. Así podemos decir que el resultado final de esta página que queremos que sea algo dinámico e innovador nos llena de orgullo por cuanto reúne elementos que comprenden lo histórico, cartográfico, artístico y un sentido de amor y pasión por la naturaleza.